


Dell Latitude 2120 Servicehandbok

[Arbeta med datorn](#)
[Ta bort och sätta tillbaka delar](#)
[Systeminstallation](#)
[Diagnostik](#)

Obs, viktigt och varningar

 **OBS!** Ger viktig information som kan hjälpa dig att få ut mer av din dator.

 **VIKTIGT!** Ger information om risk för skador på maskinvaran eller dataförlust som kan uppstå om anvisningarna inte följs.

 **VARNING!** Ger information om risk för skada på egendom eller person, eller för livsfara.

Om du har köpt en Dell n Series-dator gäller inte den information i detta dokument som rör Microsoft Windows.

Informationen i detta dokument kan ändras utan föregående varning.
© 2010 Dell Inc. Med ensamrätt.

Återgivning av detta material i någon form utan skriftligt tillstånd från Dell Inc. är strängt förbjuden.

Varumärken som används i den här texten: Dell™, DELL™-logotypen och Latitude™ är varumärken som tillhör Dell Inc. Intel®, Core™ och SpeedStep® är antingen varumärken eller registrerade varumärken som tillhör Intel Corporation. Microsoft®, Windows®, Windows Vista® och startknappen i Windows Vista är antingen varumärken eller registrerade varumärken som tillhör Microsoft Corporation i USA och/eller andra länder. Bluetooth® är ett registrerat varumärke som tillhör Bluetooth SIG, Inc.

Övriga varumärken kan användas i dokumentet som hänvisning till antingen de enheter som gör anspråk på varumärkena eller deras produkter. Dell Inc. frånsäger sig allt ägarintresse av andra varumärken än sina egna.

Juni 2010 Rev. A00

[Tillbaka till innehållssidan](#)

Batteri

Dell Latitude 2120 Servicehandbok

⚠ VARNING! Innan du utför något arbete inuti datorn ska du läsa säkerhetsinstruktionerna som medföljde datorn. Mer säkerhetsinformation finns på hemsidan för regelefterlevnad på www.dell.com/regulatory_compliance.

Ta bort batteriet



⚠ OBS! Det kan hända att du måste installera Adobe Flash Player från Adobe.com för att kunna visa bilderna nedan.

1. Följ anvisningarna i [Innan du arbetar inuti datorn](#).
2. Skjut batteriets frigöringsknapp till olåst läge.



3. Skjut ut och ta bort batteriet från datorn.



Sätta tillbaka batteriet

Sätt tillbaka batteriet genom att utföra stegen ovan i omvänd ordning.

[Tillbaka till innehållssidan](#)

[Tillbaka till innehållssidan](#)

Tangentbord

Dell Latitude 2120 Servicehandbok

⚠ VARNING! Innan du utför något arbete inuti datorn ska du läsa säkerhetsinstruktionerna som medföljde datorn. Mer säkerhetsinformation finns på hemsidan för regelefterlevnad på www.dell.com/regulatory_compliance.

Ta bort tangentbordet



⚠ OBS! Det kan hända att du måste installera Adobe Flash Player från Adobe.com för att kunna visa bilderna nedan.

1. Följ anvisningarna i [Innan du arbetar inuti datorn](#).
2. Ta bort [batteriet](#).
3. Ta bort skruvarna som håller fast tangentbordet.



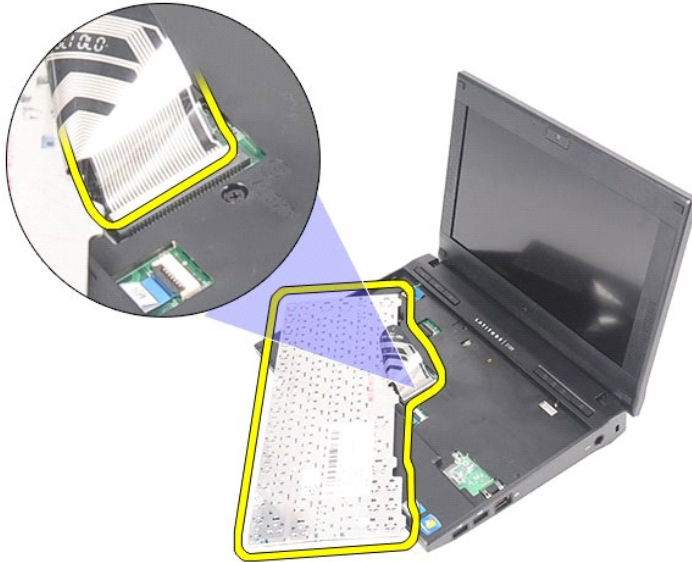
4. Öppna bildskärmen och tryck sedan en spårskruvmejsel genom skruvsockeln där du tog bort tangentbordsskruven.



5. Ta tag i tangentbordet i det övre vänstra hörnet och lyft upp det och vänd på det.



6. Koppla bort datakabeln för tangentbordet och ta bort tangentbordet från datorn.



Sätta tillbaka tangentbordet

Sätt tillbaka tangentbordet genom att utföra stegen ovan i omvänd ordning.

[Tillbaka till innehållssidan](#)

[Tillbaka till innehållssidan](#)

Åtkomstpanel

Dell Latitude 2120 Servicehandbok

⚠ VARNING! Innan du utför något arbete inuti datorn ska du läsa säkerhetsinstruktionerna som medföljde datorn. Mer säkerhetsinformation finns på hemsidan för regelefterlevnad på www.dell.com/regulatory_compliance.

Ta bort åtkomstpanelen



⚠ OBS! Det kan hända att du måste installera Adobe Flash Player från Adobe.com för att kunna visa bilderna nedan.

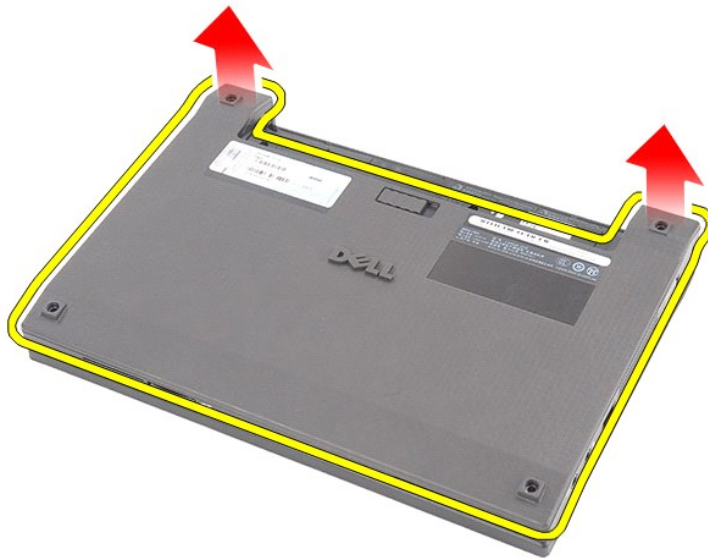
1. Följ anvisningarna i [Innan du arbetar inuti datorn](#).
2. Ta bort [batteriet](#).
3. Ta bort [tangentbordet](#).
4. Ta bort skruvarna på åtkomstpanelen under tangentbordet.



5. Ta bort skruvarna på åtkomstpanelen längst ned på datorn.



6. Börja i närheten av gångjärnen, lyft åtkomstpanelen och ta bort den från datorn.



Sätta tillbaka åtkomstpanelen

Sätt tillbaka åtkomstpanelen genom att utföra stegen ovan i omvänd ordning.

[Tillbaka till innehållssidan](#)

[Tillbaka till innehållssidan](#)

Minnesmoduler

Dell Latitude 2120 Servicehandbok

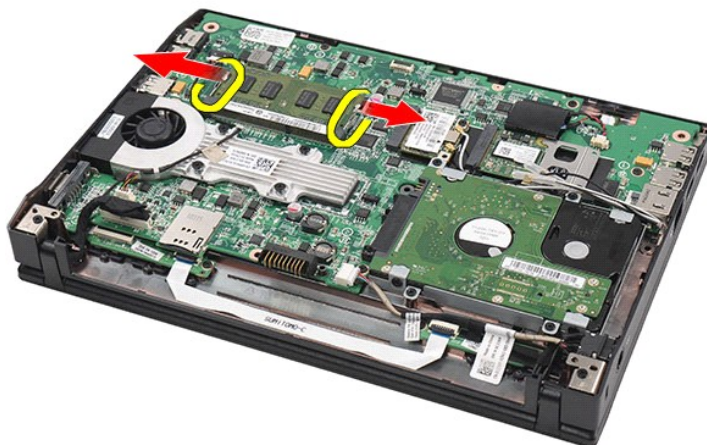
⚠ VARNING! Innan du utför något arbete inuti datorn ska du läsa säkerhetsinstruktionerna som medföljde datorn. Mer säkerhetsinformation finns på hemsidan för regelefterlevnad på www.dell.com/regulatory_compliance.

Ta bort minnesmodulerna

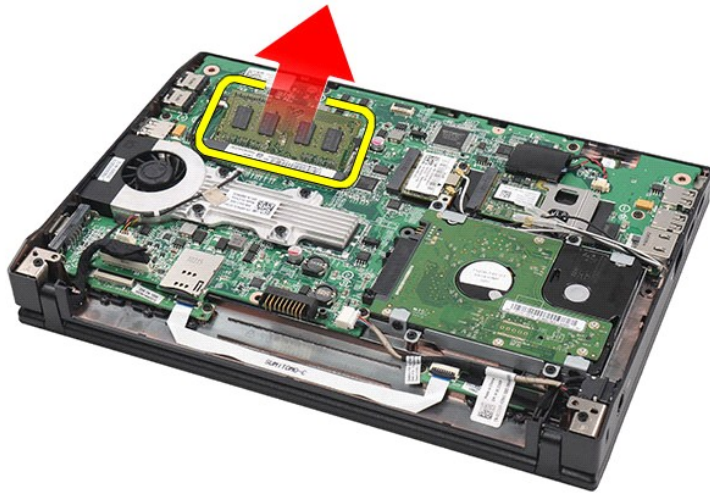


⚠ OBS! Det kan hända att du måste installera Adobe Flash Player från Adobe.com för att kunna visa bilderna nedan.

1. Följ anvisningarna i [Innan du arbetar inuti datorn](#).
2. Ta bort [batteriet](#).
3. Ta bort [längerbordet](#).
4. Ta bort [åtkomstpanelen](#).
5. Bänd försiktigt loss spärrhakarna från minnesmodulen.



6. Ta bort minnesmodulen från datorn.



Sätta tillbaka minnesmodulerna

Om du vill sätta tillbaka minnesmoduler sätter du i minnesmodulen i minneskontakten i en vinkel och trycker sedan ned minnesmodulen så att den snäpper på plats.

[Tillbaka till innehållssidan](#)

[Tillbaka till innehållssidan](#)

Knappcellsbatteri

Dell Latitude 2120 Servicehandbok

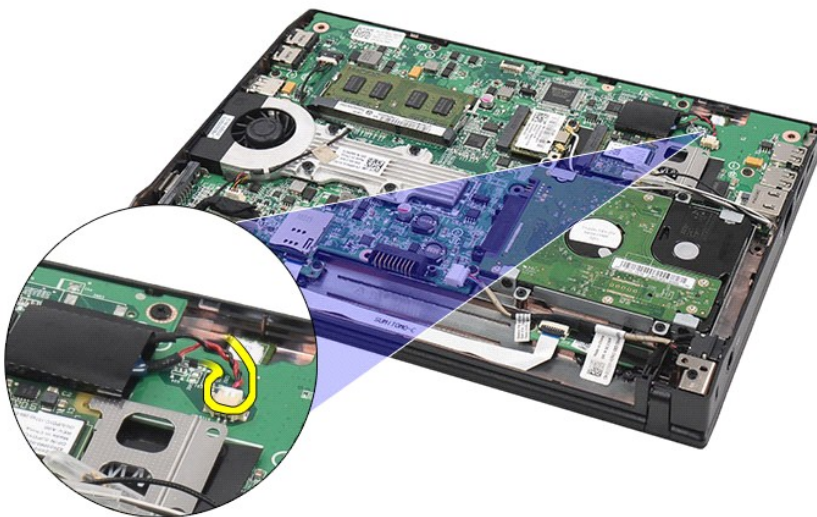
⚠ VARNING! Innan du utför något arbete inuti datorn ska du läsa säkerhetsinstruktionerna som medföljde datorn. Mer säkerhetsinformation finns på hemsidan för regelefterlevnad på www.dell.com/regulatory_compliance.

Ta bort knappcellsbatteriet

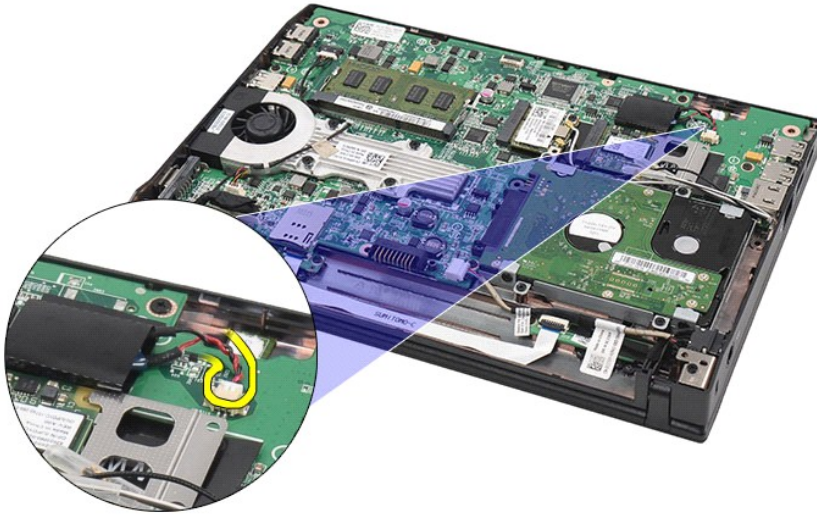


⚠ OBS! Det kan hända att du måste installera Adobe Flash Player från Adobe.com för att kunna visa bilderna nedan.

1. Följ anvisningarna i [Innan du arbetar inuti datorn](#).
2. Ta bort [batteriet](#).
3. Ta bort [langentbordet](#).
4. Ta bort [åtkomstpanelen](#).
5. Koppla bort kabeln för knappcellsbatteriet från moderkortet.



6. Ta bort knappcellsbatteriet.



Sätta tillbaka knappcellsbatteriet

Sätt tillbaka knappcellsbatteriet genom att utföra stegen ovan i omvänd ordning.

[Tillbaka till innehållssidan](#)

[Tillbaka till innehållssidan](#)

WLAN-kort

Dell Latitude 2120 Servicehandbok

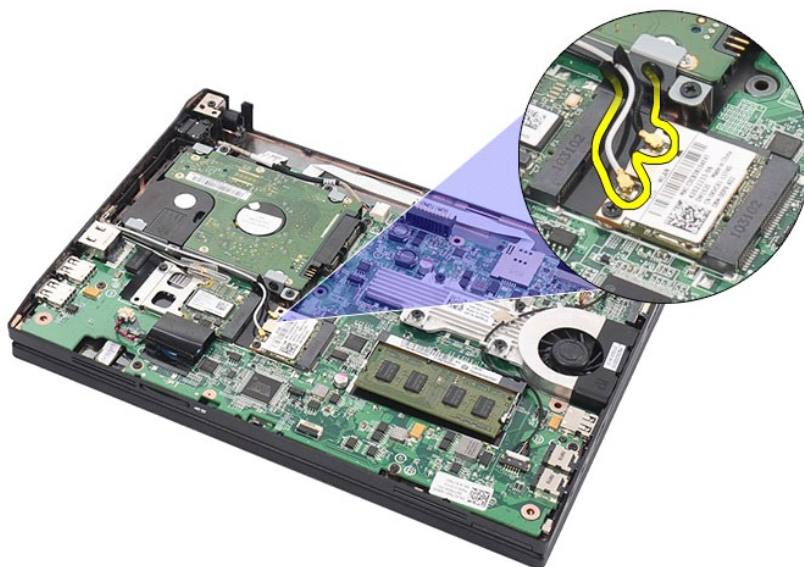
⚠ VARNING! Innan du utför något arbete inuti datorn ska du läsa säkerhetsinstruktionerna som medföljde datorn. Mer säkerhetsinformation finns på hemsidan för regelefterlevnad på www.dell.com/regulatory_compliance.

Ta bort WLAN-kortet

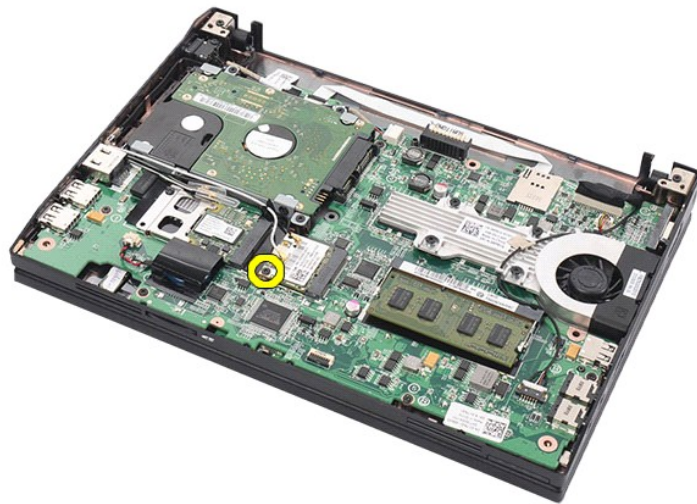


⚠ OBS! Det kan hända att du måste installera Adobe Flash Player från Adobe.com för att kunna visa bilderna nedan.

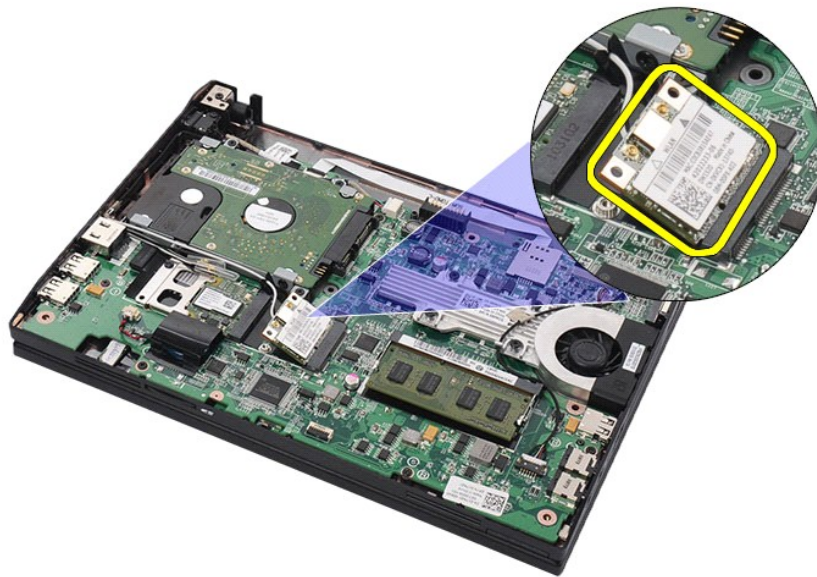
1. Följ anvisningarna i [Innan du arbetar inuti datorn](#).
2. Ta bort [batteriet](#).
3. Ta bort [tangentbordet](#).
4. Ta bort [åtkomstpanelen](#).
5. Koppla bort antennkablarna från WLAN-kortet.



6. Ta bort skruven som håller fast WLAN-kortet vid moderkortet.



7. Ta bort WLAN-kortet från datorn.



Sätta tillbaka WLAN-kortet

Sätt tillbaka WLAN-kortet genom att utföra stegen ovan i omvänd ordning.

[Tillbaka till innehållssidan](#)

[Tillbaka till innehållssidan](#)

WWAN-kort

Dell Latitude 2120 Servicehandbok

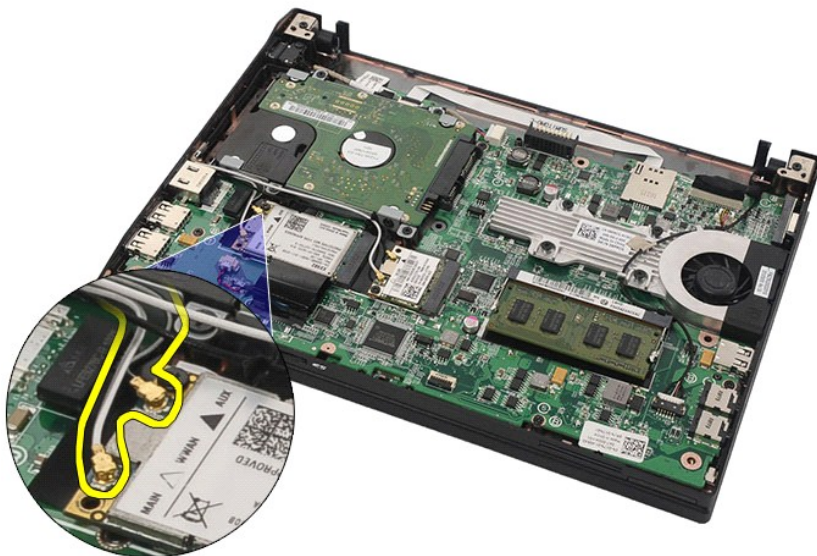
⚠ VARNING! Innan du utför något arbete inuti datorn ska du läsa säkerhetsinstruktionerna som medföljde datorn. Mer säkerhetsinformation finns på hemsidan för regelefterlevnad på www.dell.com/regulatory_compliance.

Ta bort WWAN-kortet

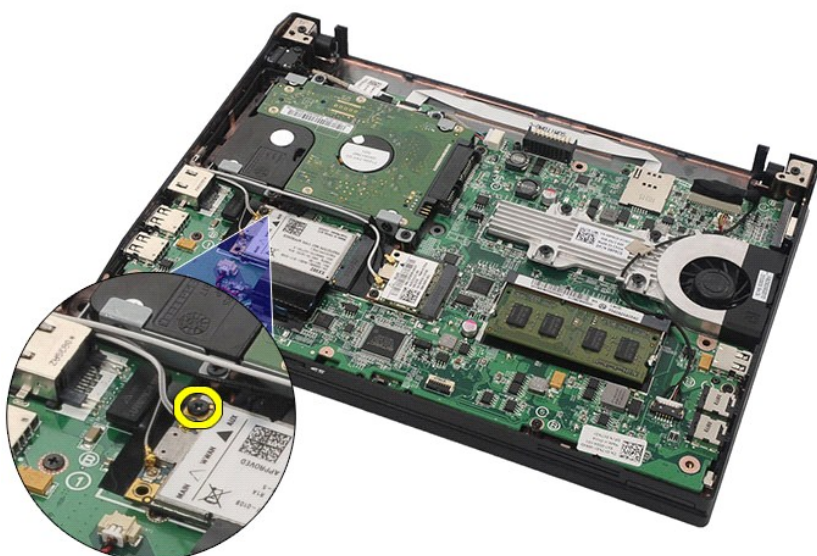


⚠ OBS! Det kan hända att du måste installera Adobe Flash Player från Adobe.com för att kunna visa bilderna nedan.

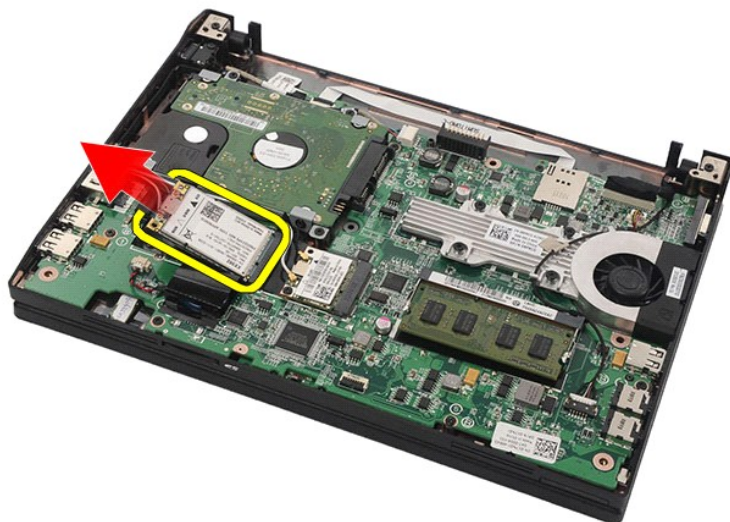
1. Följ anvisningarna i [Innan du arbetar inuti datorn](#).
2. Ta bort [batteriet](#).
3. Ta bort [tangentbordet](#).
4. Ta bort [åtkomstpanelen](#).
5. Koppla bort antennkablar från WWAN-kortet.



6. Ta bort skruven som fäster WWAN-kortet på moderkortet.



7. Ta bort WWAN-kortet från datorn.



Sätta tillbaka WWAN-kortet

Sätt tillbaka WWAN-kortet genom att utföra stegen ovan i omvänd ordning.

[Tillbaka till innehållssidan](#)

[Tillbaka till innehållssidan](#)

Hårddisk/hårddiskhållare

Dell Latitude 2120 Servicehandbok

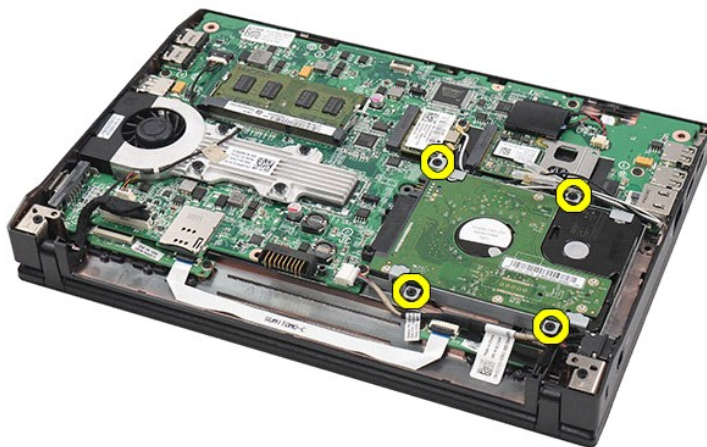
⚠ VARNING! Innan du utför något arbete inuti datorn ska du läsa säkerhetsinstruktionerna som medföljde datorn. Mer säkerhetsinformation finns på hemsidan för regelefterlevnad på www.dell.com/regulatory_compliance.

Ta bort hårddisken/hårddiskhållarna

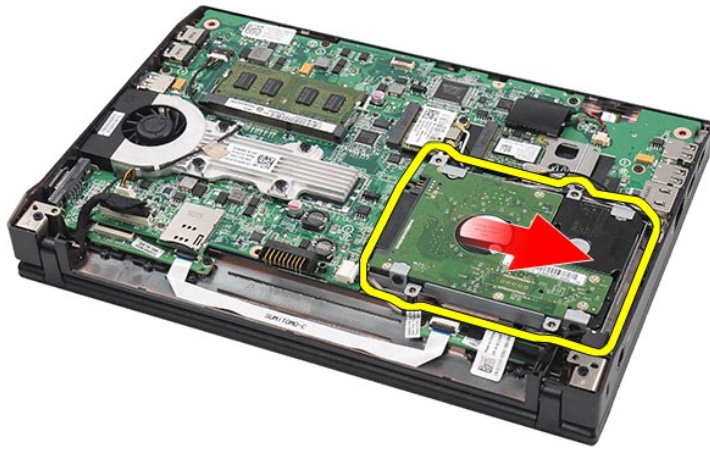


⚠ OBS! Det kan hända att du måste installera Adobe Flash Player från Adobe.com för att kunna visa bilderna nedan.

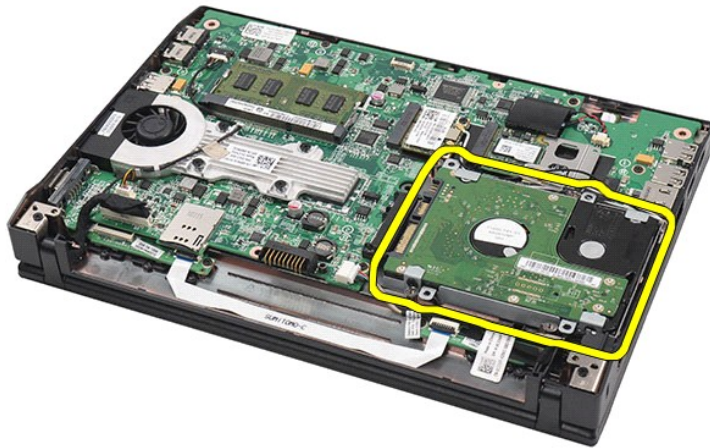
1. Följ anvisningarna i [Innan du arbetar inuti datorn](#).
2. Ta bort [batteriet](#).
3. Ta bort [tangentbordet](#).
4. Ta bort [åtkomstpanelen](#).
5. Ta bort skruvarna som håller fast hårddisken vid moderkortet.



6. Skjut hårddisken mot datorns ena sida så att hårddisken lossar från moderkortet.



7. Lyft upp hårddisken och ta bort den från datorn.



8. Ta bort hårddiskhållarens skruvar från båda sidorna på hårddisken.



9. Ta bort hårdiskhållaren från hårddisken.



Sätta tillbaka hårddisken/hårdiskhållarna

Sätt tillbaka hårddisken/hårdiskhållarna genom att utföra stegen ovan i omvänd ordning.

[Tillbaka till innehållssidan](#)

[Tillbaka till innehållssidan](#)

Kylfläns

Dell Latitude 2120 Servicehandbok

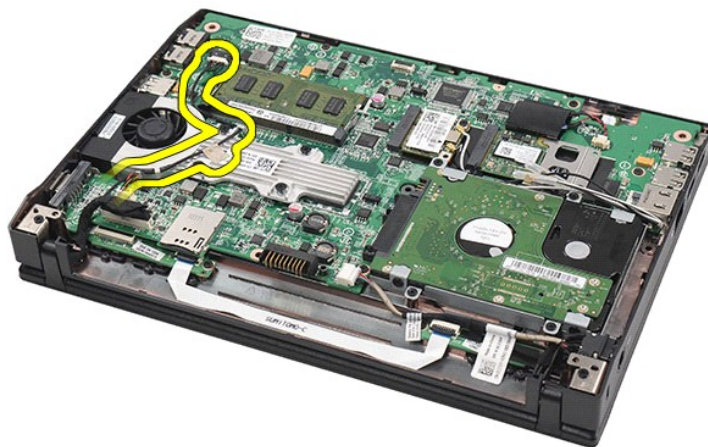
⚠ VARNING! Innan du utför något arbete inuti datorn ska du läsa säkerhetsinstruktionerna som medföljde datorn. Mer säkerhetsinformation finns på hemsidan för regelefterlevnad på www.dell.com/regulatory_compliance.

Ta bort kylflänsen

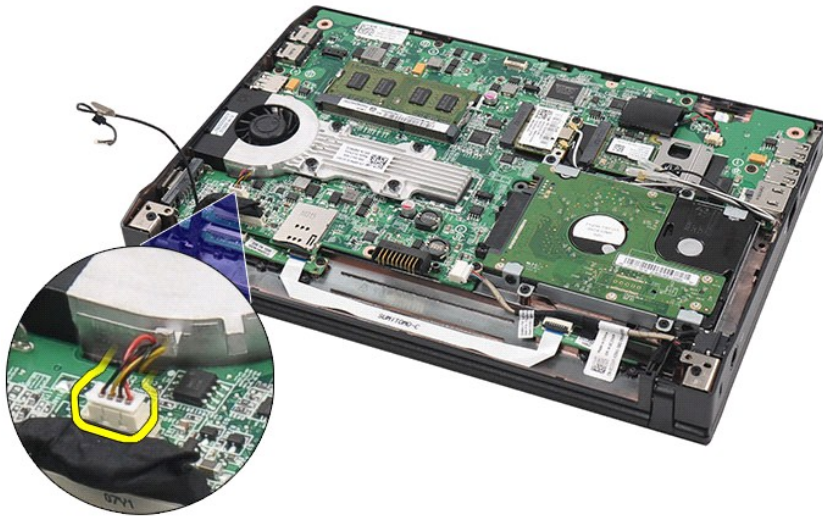


⚠ OBS! Det kan hända att du måste installera Adobe Flash Player från Adobe.com för att kunna visa bilderna nedan.

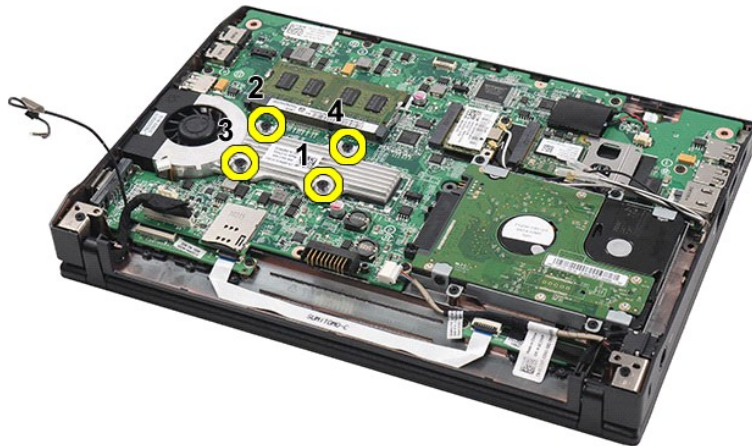
1. Följ anvisningarna i [Innan du arbetar inuti datorn](#).
2. Ta bort [batteriet](#).
3. Ta bort [tangentbordet](#).
4. Ta bort [åtkomstpanelen](#).
5. Koppla bort högtalarkabeln från moderkortet och ta bort kabeln från kabeldragningen.



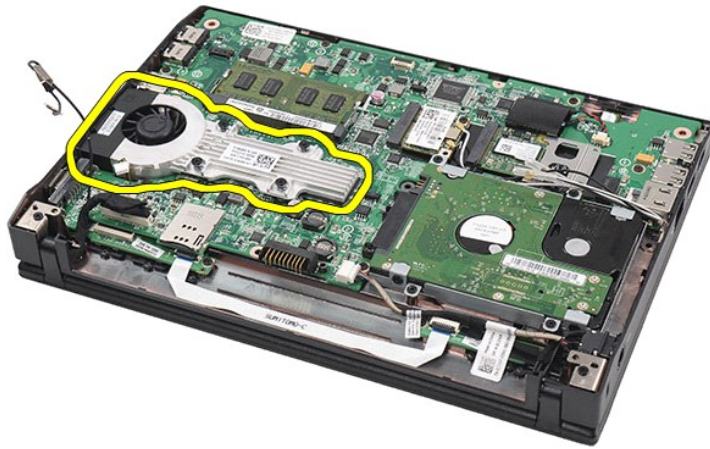
6. Koppla bort fläktströmkabeln från moderkortet.



7. Lossa fästskruvarna på kylflänsen.



8. Lyft upp kylflänsen och ta ut den ur datorn.



Sätta tillbaka kylflänsen

Sätt tillbaka kylflänsen genom att utföra stegen ovan i omvänd ordning.

[Tillbaka till innehållssidan](#)

[Tillbaka till innehållssidan](#)

Likströmskabel

Dell Latitude 2120 Servicehandbok

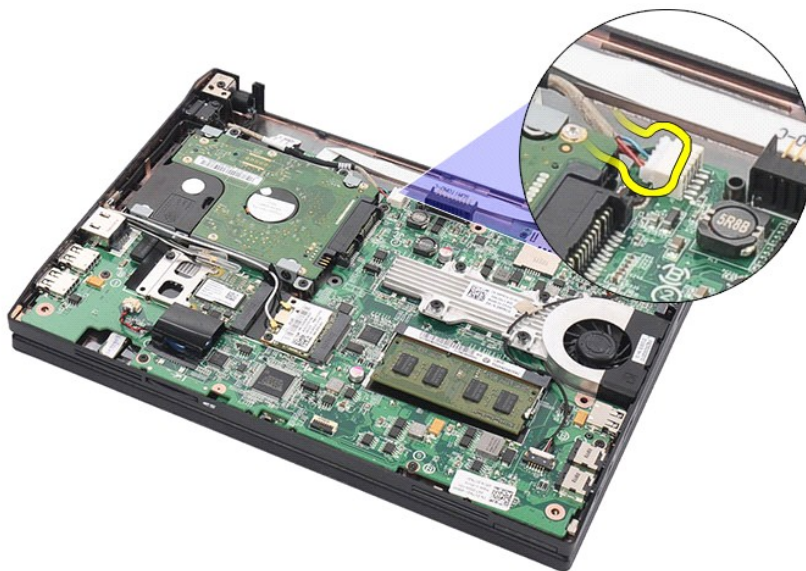
⚠ VARNING! Innan du utför något arbete inuti datorn ska du läsa säkerhetsinstruktionerna som medföljde datorn. Mer säkerhetsinformation finns på hemsidan för regelefterlevnad på www.dell.com/regulatory_compliance.

Ta bort likströmskabeln

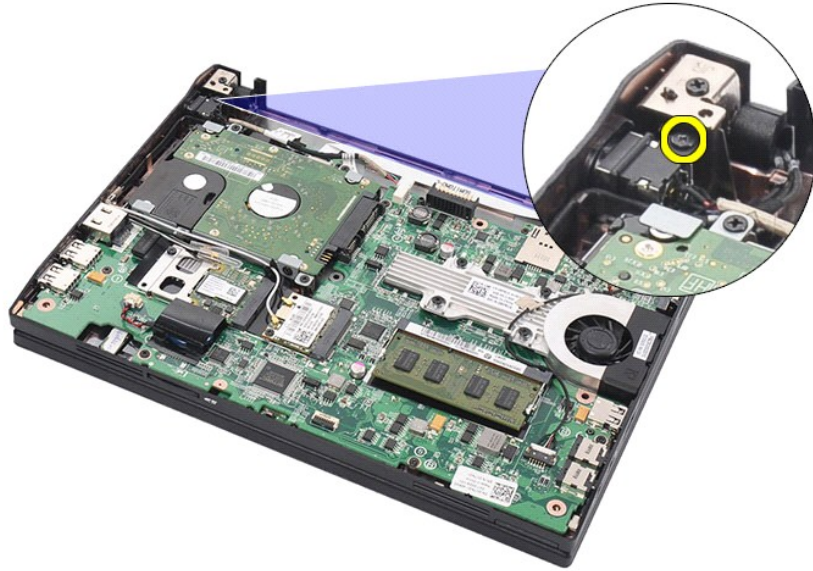


⚠ OBS! Det kan hända att du måste installera Adobe Flash Player från Adobe.com för att kunna visa bilderna nedan.

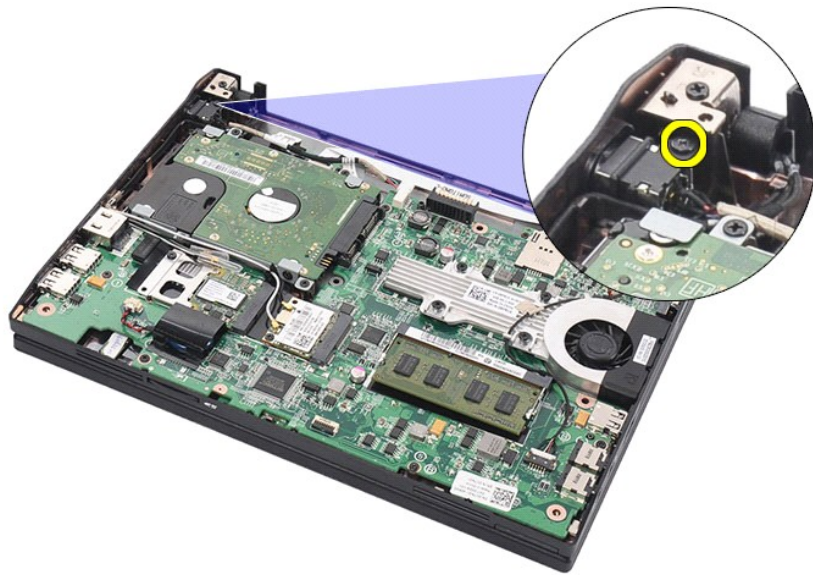
1. Följ anvisningarna i [Innan du arbetar inuti datorn](#).
2. Ta bort [batteriet](#).
3. Ta bort [tangentbordet](#).
4. Ta bort [åtkomstpanelen](#).
5. Koppla bort likströmskabeln från moderkortet.



6. Ta bort skruven som fäster likströmskabelkontakten vid moderkortet.



7. Lyft upp likströmskabeln och ta ut den ur datorn.



Sätta tillbaka likströmskabeln

Sätt tillbaka likströmskabeln genom att utföra stegen ovan i omvänd ordning.

[Tillbaka till innehållssidan](#)

[Tillbaka till innehållssidan](#)

Bildskärmsmontering

Dell Latitude 2120 Servicehandbok

⚠ VARNING! Innan du utför något arbete inuti datorn ska du läsa säkerhetsinstruktionerna som medföljde datorn. Mer säkerhetsinformation finns på hemsidan för regelefterlevnad på www.dell.com/regulatory_compliance.

Ta bort bildskärmsmonteringen



⚠ OBS! Det kan hända att du måste installera Adobe Flash Player från Adobe.com för att kunna visa bilderna nedan.

1. Följ anvisningarna i [Innan du arbetar inuti datorn](#).
2. Ta bort [batteriet](#).
3. Ta bort [tangentbordet](#).
4. Ta bort [åtkomstpanelen](#).
5. Koppla bort högtalarkabeln från moderkortet och ta bort kabeln från kabeldragningen.



6. Koppla bort antennkablar från WLAN-kortet och ta bort kablar från kabeldragningen.



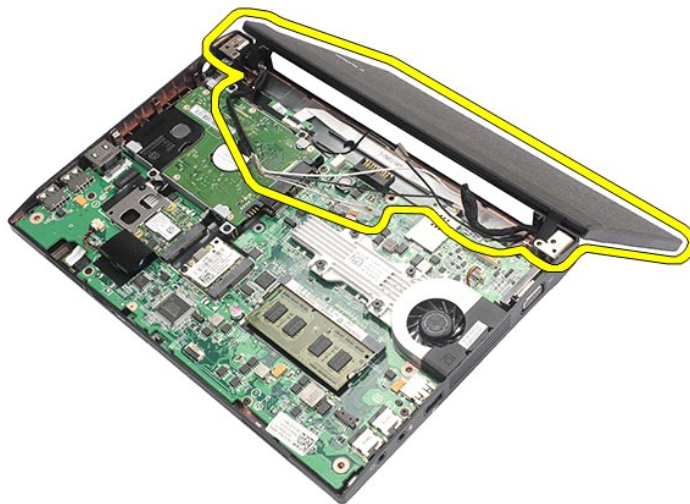
7. Koppla bort bildskärmsdatakabeln från moderkortet.



8. Ta bort skruvarna som håller fast bildskärmsmonteringen.



9. Ta bort bildskärmsmonteringen genom att skjuta den mot datorbasen.



Sätta tillbaka bildskärmsmonteringen

Sätt tillbaka bildskärmsmonteringen genom att utföra stegen ovan i omvänd ordning.

[Tillbaka till innehållssidan](#)

[Tillbaka till innehållssidan](#)

Bildskärmsram

Dell Latitude 2120 Servicehandbok

⚠ VARNING! Innan du utför något arbete inuti datorn ska du läsa säkerhetsinstruktionerna som medföljde datorn. Mer säkerhetsinformation finns på hemsidan för regelefterlevnad på www.dell.com/regulatory_compliance.

Ta bort bildskärmsramen



⚠ OBS! Det kan hända att du måste installera Adobe Flash Player från Adobe.com för att kunna visa bilderna nedan.

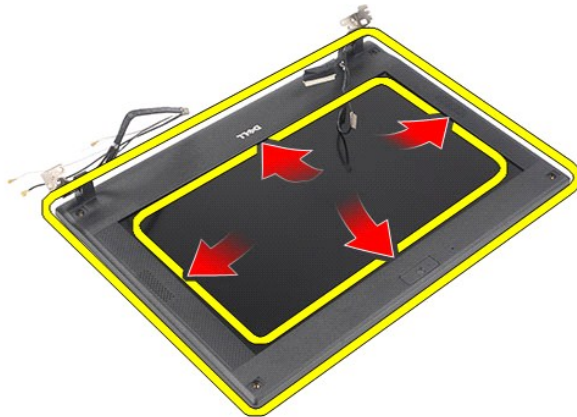
1. Följ anvisningarna i [Innan du arbetar inuti datorn](#).
2. Ta bort [batteriet](#).
3. Ta bort [tangentbordet](#).
4. Ta bort [åtkomstpanelen](#).
5. Ta bort [bildskärmsmonteringen](#).
6. Ta bort skruvskydden i gummi från bildskärmsramen med hjälp av en ritspenna av plast.



7. Ta bort skruvarna som fäster bildskärmsramen vid bildskärmen.



8. Börja längst ned med att lossa bildskärmsramen från bildskärmsmonteringen och ta sedan bort bildskärmsramen.



Sätta tillbaka bildskärmsramen

Sätt tillbaka bildskärmsramen genom att utföra stegen ovan i omvänd ordning.

[Tillbaka till innehållssidan](#)

[Tillbaka till innehållssidan](#)

Bildskärmens gångjärnskåpor

Dell Latitude 2120 Servicehandbok

⚠ VARNING! Innan du utför något arbete inuti datorn ska du läsa säkerhetsinstruktionerna som medföljde datorn. Mer säkerhetsinformation finns på hemsidan för regelefterlevnad på www.dell.com/regulatory_compliance.

Ta bort bildskärmens gångjärnskåpor



⚠ OBS! Det kan hända att du måste installera Adobe Flash Player från Adobe.com för att kunna visa bilderna nedan.

1. Följ anvisningarna i [Innan du arbetar inuti datorn](#).
2. Ta bort [batteriet](#).
3. Ta bort [tangentbordet](#).
4. Ta bort [åtkomstpanelen](#).
5. Ta bort [bildskärmsmonteringen](#).
6. Ta bort [bildskärmsramen](#).
7. Vrid gångjärnsskyddet bort från gångjärnet och ta bort gångjärnsskyddet.



Sätta tillbaka bildskärmens gångjärnskåpor

Sätt tillbaka bildskärmens gångjärnskåpor genom att utföra ovanstående moment i omvänd ordning.

[Tillbaka till innehållssidan](#)

[Tillbaka till innehållssidan](#)

Kamera

Dell Latitude 2120 Servicehandbok

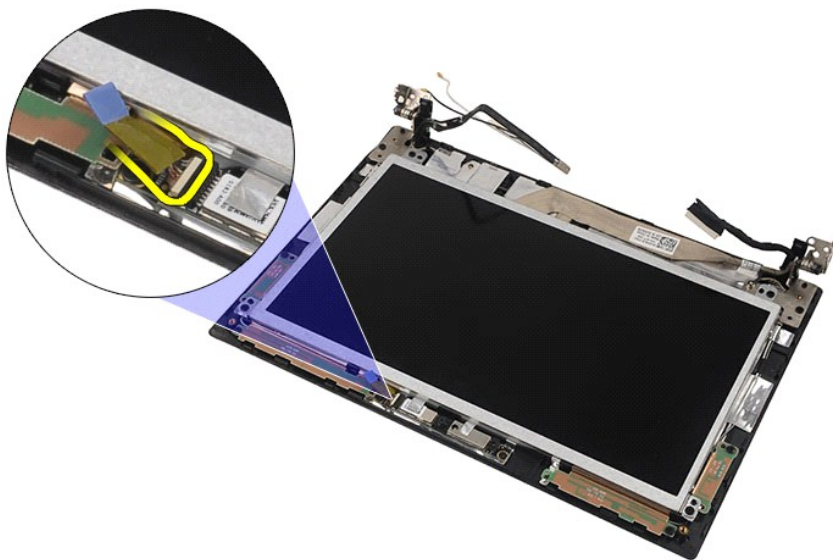
⚠ VARNING! Innan du utför något arbete inuti datorn ska du läsa säkerhetsinstruktionerna som medföljde datorn. Mer säkerhetsinformation finns på hemsidan för regelefterlevnad på www.dell.com/regulatory_compliance.

Ta bort kameran

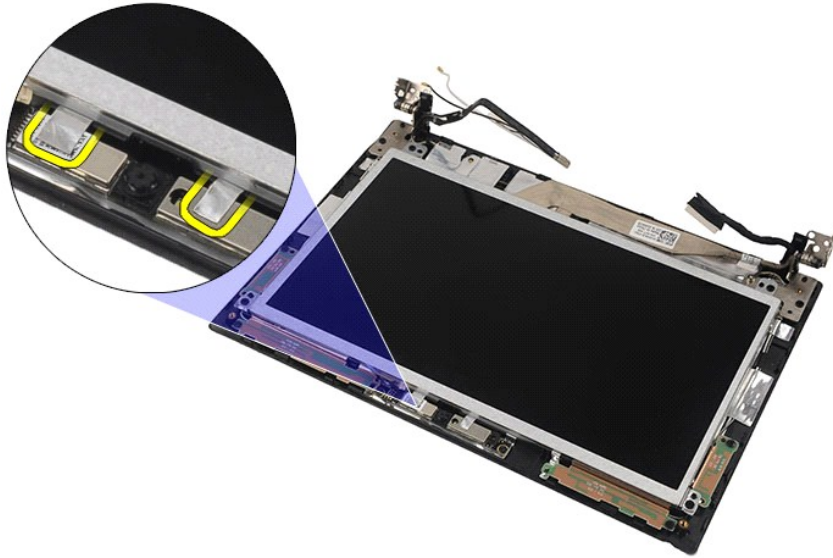


⚠ OBS! Det kan hända att du måste installera Adobe Flash Player från Adobe.com för att kunna visa bilderna nedan.

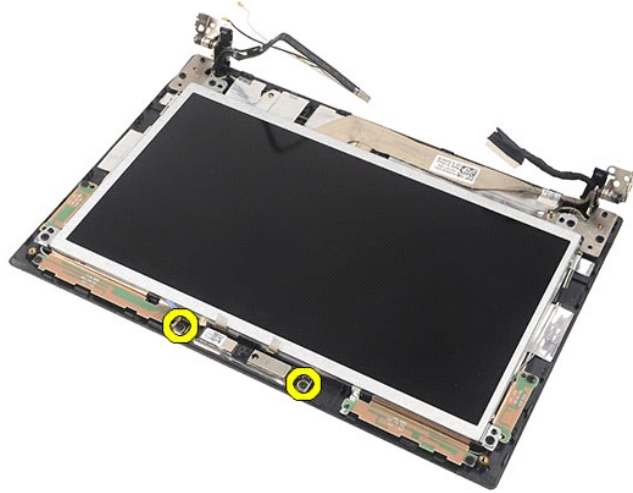
1. Följ anvisningarna i [Innan du arbetar inuti datorn](#).
2. Ta bort [batteriet](#).
3. Ta bort [tangentbordet](#).
4. Ta bort [åtkomstpanelen](#).
5. Ta bort [bildskärmsmonteringen](#).
6. Ta bort [bildskärmsramen](#).
7. Koppla bort kabeln från kameramodulen.



8. Ta bort tejp som fäster kameran i bildskärmsmonteringen.



9. Ta bort skruvarna som fäster kameran i bildskärmsmonteringen.



10. Lyft upp kameramodulen för att ta bort den från bildskärmsmonteringen.



Sätta tillbaka kameran

Sätt tillbaka kameran genom att utföra ovanstående moment i omvänd ordning.

[Tillbaka till innehållssidan](#)

[Tillbaka till innehållssidan](#)

Bildskärm/bildskärmens hållare

Dell Latitude 2120 Servicehandbok

⚠ VARNING! Innan du utför något arbete inuti datorn ska du läsa säkerhetsinstruktionerna som medföljde datorn. Mer säkerhetsinformation finns på hemsidan för regelefterlevnad på www.dell.com/regulatory_compliance.

Ta bort bildskärmen/bildskärmens hållare

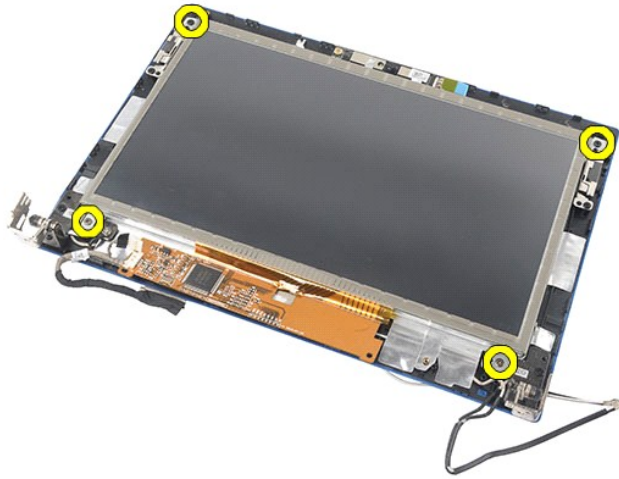


⚠ OBS! Det kan hända att du måste installera Adobe Flash Player från Adobe.com för att kunna visa bilderna nedan.

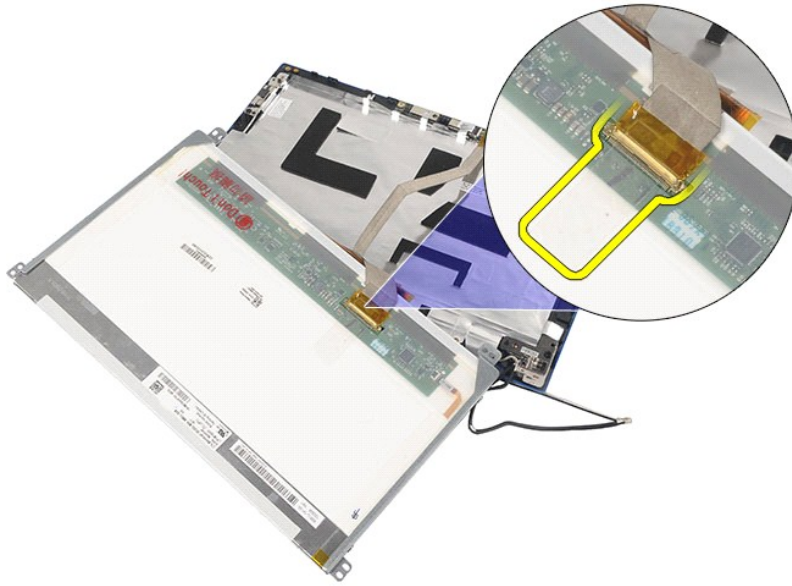
1. Följ anvisningarna i [Innan du arbetar inuti datorn](#).
2. Ta bort [batteriet](#).
3. Ta bort [tangentbordet](#).
4. Ta bort [åtkomstpanelen](#).
5. Ta bort [bildskärmsmonteringen](#).
6. Ta bort [bildskärmsramen](#).
7. Koppla loss kabeln för pekskärmen från bildskärmsmonteringen.



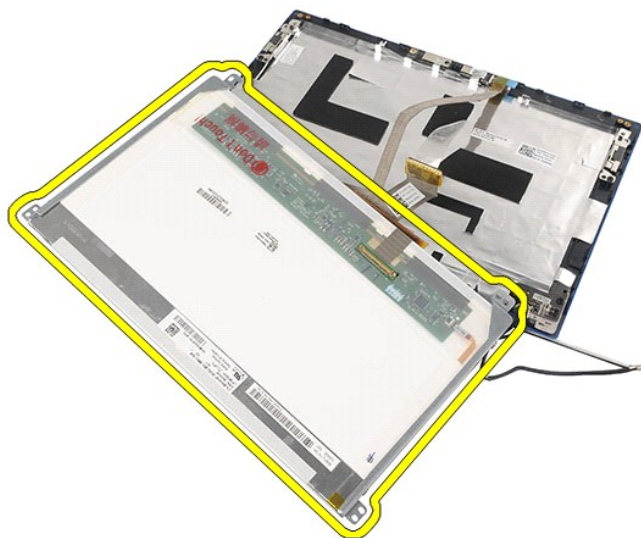
8. Ta bort skruvarna som håller fast bildskärmspanelen i bildskärmsmonteringen och vänd sedan på bildskärmsmonteringen.



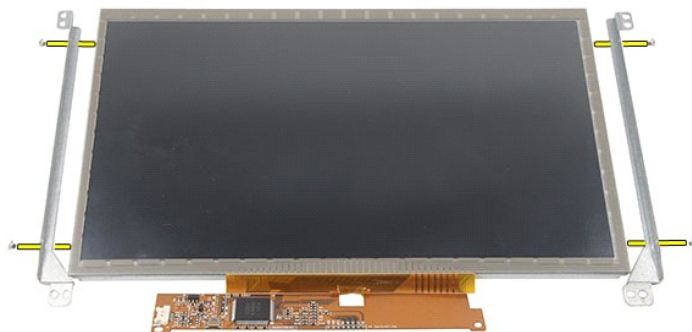
9. Ta bort bildskärmskabeln från bildskärmspanelen.



10. Ta bort bildskärmspanelen från bildskärmsmonteringen.



11. Ta bort skruvarna som håller fast bildskärmens hållare och ta sedan bort hållaren från bildskärmsmonteringen.



Sätta tillbaka bildskärmen/bildskärmens hållare

Sätt tillbaka bildskärmen/bildskärmens hållare genom att utföra ovanstående moment i omvänd ordning.

[Tillbaka till innehållssidan](#)

[Tillbaka till innehållssidan](#)

Bildskärmskabel

Dell Latitude 2120 Servicehandbok

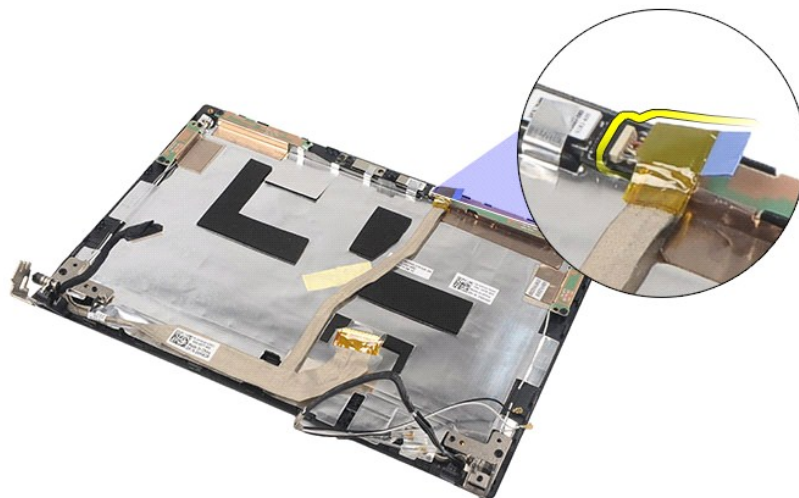
⚠ VARNING! Innan du utför något arbete inuti datorn ska du läsa säkerhetsinstruktionerna som medföljde datorn. Mer säkerhetsinformation finns på hemsidan för regelefterlevnad på www.dell.com/regulatory_compliance.

Ta bort bildskärmskabeln

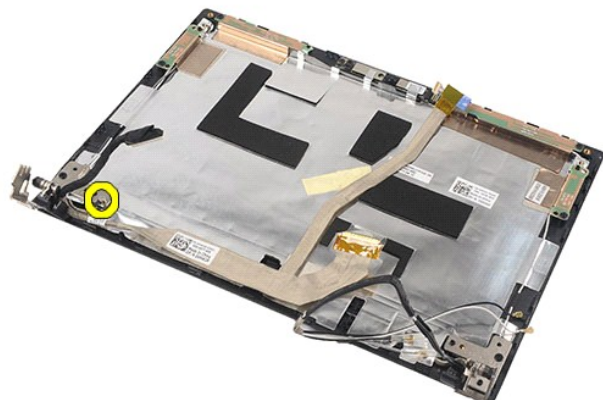


⚠ OBS! Det kan hända att du måste installera Adobe Flash Player från Adobe.com för att kunna visa bilderna nedan.

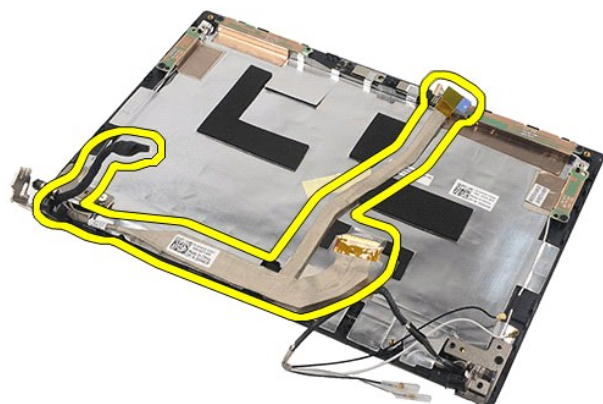
1. Följ anvisningarna i [Innan du arbetar inuti datorn](#).
2. Ta bort [batteriet](#).
3. Ta bort [tangentbordet](#).
4. Ta bort [åtkomstpanelen](#).
5. Ta bort [bildskärmsmonteringen](#).
6. Ta bort [bildskärmsramen](#).
7. Ta bort [bildskärmspanelen](#).
8. Koppla bort kamerakabeln från bildskärmsmonteringen.



9. Ta bort den jordade fästskruven från bildskärmsgångjärnet.



10. Ta bort bildskärmskabeln från bildskärmsmonteringen.



Sätta tillbaka bildskärmskabeln

Sätt tillbaka bildskärmskabeln genom att utföra ovanstående moment i omvänd ordning.

[Tillbaka till innehållssidan](#)

[Tillbaka till innehållssidan](#)

Bildskärmsgångjärn

Dell Latitude 2120 Servicehandbok

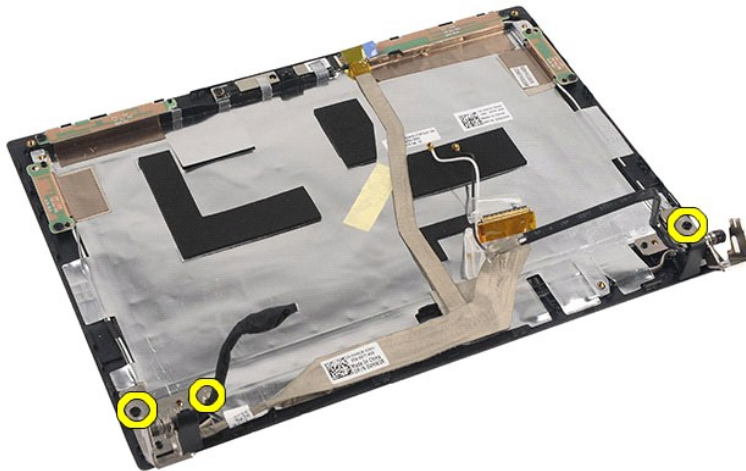
⚠ VARNING! Innan du utför något arbete inuti datorn ska du läsa säkerhetsinstruktionerna som medföljde datorn. Mer säkerhetsinformation finns på hemsidan för regelefterlevnad på www.dell.com/regulatory_compliance.

Ta bort bildskärmsgångjärnen

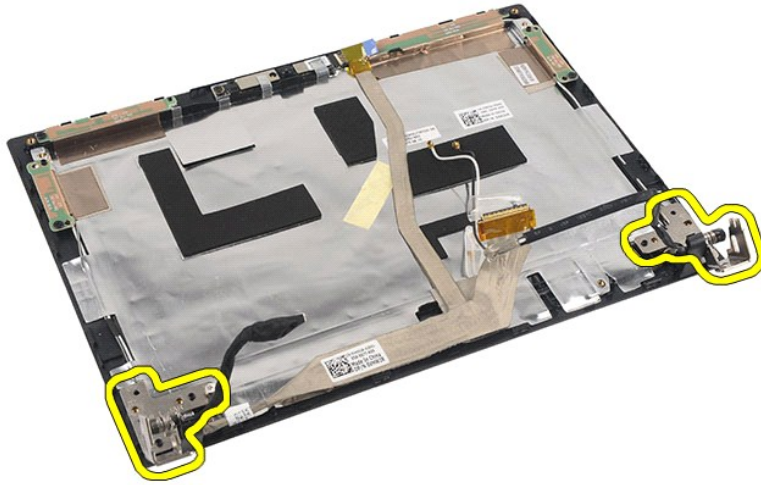


⚠ OBS! Det kan hända att du måste installera Adobe Flash Player från Adobe.com för att kunna visa bilderna nedan.

1. Följ anvisningarna i [Innan du arbetar inuti datorn](#).
2. Ta bort [batteriet](#).
3. Ta bort [tangentbordet](#).
4. Ta bort [åtkomstpanelen](#).
5. Ta bort [bildskärmsmonteringen](#).
6. Ta bort [bildskärmsramen](#).
7. Ta bort [bildskärmspanelen](#).
8. Lossa bildskärmskabelns fästskruv och ta bort skruvarna som säkrar bildskärmsgångjärnet till bildskärmsmonteringen.



9. Lyft bildskärmsgångjärnet och ta bort det från bildskärmsmonteringen.



Sätta tillbaka bildskärmsgångjärnen

Sätt tillbaka bildskärmsgångjärnen genom att utföra ovanstående moment i omvänd ordning.

[Tillbaka till innehållssidan](#)

[Tillbaka till innehållssidan](#)

Moderkort/Bluetooth-modul

Dell Latitude 2120 Servicehandbok

⚠ VARNING! Innan du utför något arbete inuti datorn ska du läsa säkerhetsinstruktionerna som medföljde datorn. Mer säkerhetsinformation finns på hemsidan för regelefterlevnad på www.dell.com/regulatory_compliance.

Ta bort moderkortet/Bluetooth-modulen

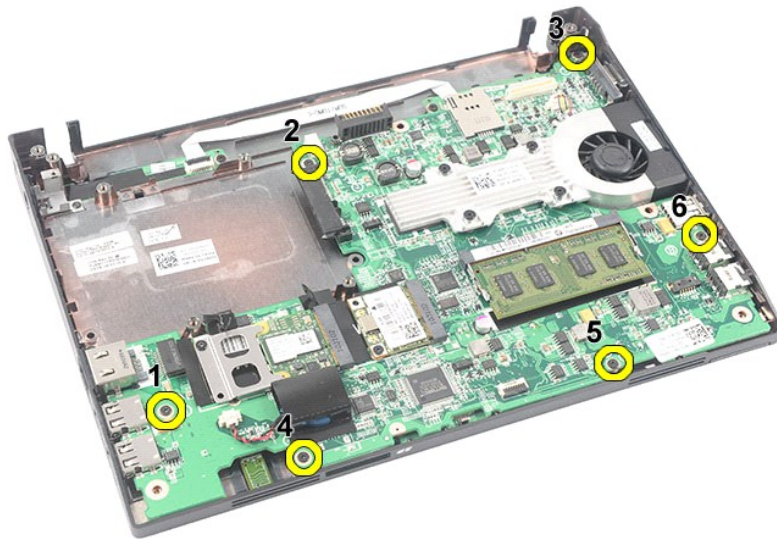


⚠ OBS! Det kan hända att du måste installera Adobe Flash Player från Adobe.com för att kunna visa bilderna nedan.

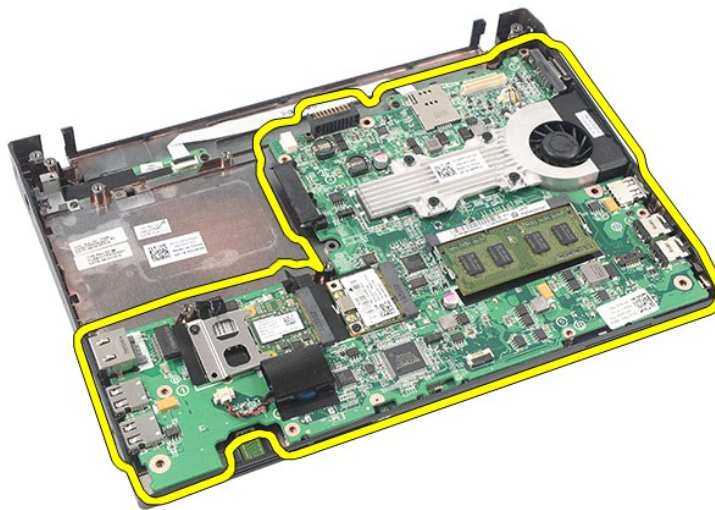
1. Följ anvisningarna i [Innan du arbetar inuti datorn](#).
2. Ta bort [batteriet](#).
3. Ta bort [tangentbordet](#).
4. Ta bort [åtkomstpanelen](#).
5. Ta bort [hårddisken](#).
6. Ta bort [WWAN-kortet](#).
7. Ta bort [WLAN-kortet](#).
8. Ta bort [bildskärmsmonteringen](#).
9. Ta bort [kyllänsen](#).
10. Frigör styrplattetekabelns spärrhake och koppla bort kabeln från moderkortet. Öppna spärrhaken för kortets kabel och koppla bort kortets datakabel från moderkortet.



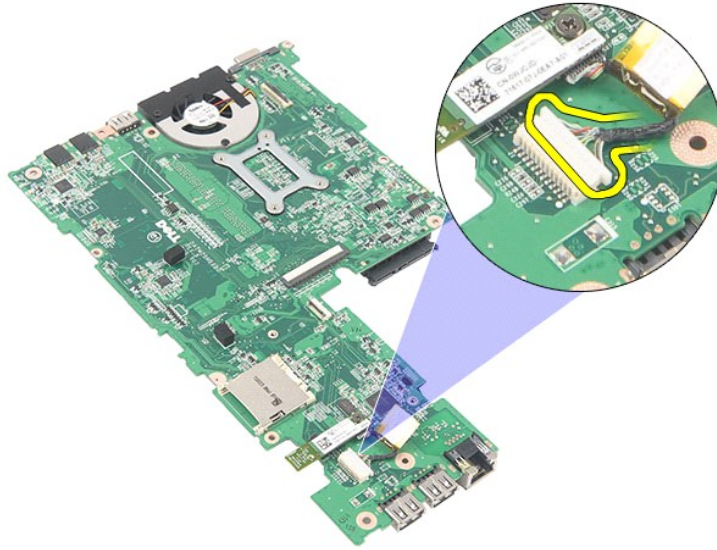
11. Ta bort skruvarna som håller fast moderkortet.



12. Ta tag i den sida där USB-portarna är placerade, lyft upp moderkortet och ta bort det.



13. Koppla bort Bluetooth-modulkabeln från moderkortet.



14. Lossa skruven som fäster Bluetooth-modulen i moderkortet.



15. Ta bort Bluetooth-modulen från moderkortet.



Sätta tillbaka moderkortet/Bluetooth-modulen

Sätt tillbaka moderkortet/Bluetooth-modulen genom att utföra ovanstående moment i omvänd ordning.

[Tillbaka till innehållssidan](#)

[Tillbaka till innehållssidan](#)

SD-kort (Secure Digital)

Dell Latitude 2120 Servicehandbok

⚠ VARNING! Innan du utför något arbete inuti datorn ska du läsa säkerhetsinstruktionerna som medföljde datorn. Mer säkerhetsinformation finns på hemsidan för regelefterlevnad på www.dell.com/regulatory_compliance.

Ta bort SD-kortet

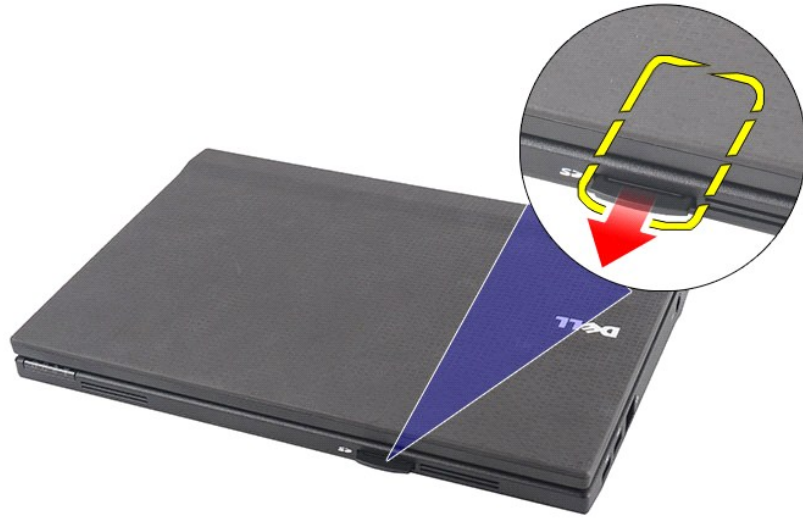


🔧 OBS! Det kan hända att du måste installera Adobe Flash Player från Adobe.com för att kunna visa bilderna nedan.

1. Följ anvisningarna i [Innan du arbetar inuti datorn](#).
2. Tryck in SD-kortet för att frigöra det.



3. Dra ut och ta bort SD-kortet från datorn.



Sätta tillbaka SD-kortet

Sätt tillbaka SD-kortet genom att utföra stegen ovan i omvänd ordning.

[Tillbaka till innehållssidan](#)

[Tillbaka till innehållssidan](#)

SIM-kort

Dell Latitude 2120 Servicehandbok

⚠ VARNING! Innan du utför något arbete inuti datorn ska du läsa säkerhetsinstruktionerna som medföljde datorn. Mer säkerhetsinformation finns på hemsidan för regelefterlevnad på www.dell.com/regulatory_compliance.

Ta bort SIM-kortet



🔍 OBS! Det kan hända att du måste installera Adobe Flash Player från Adobe.com för att kunna visa bilderna nedan.

1. Följ anvisningarna i [Innan du arbetar inuti datorn](#).
2. Ta bort [batteriet](#).
3. Tryck in SIM-kortet för att frigöra det.



4. Dra ut och ta bort SIM-kortet från datorn.



Sätta tillbaka SIM-kortet

Sätt tillbaka SIM-kortet genom att utföra stegen ovan i omvänd ordning.

[Tillbaka till innehållssidan](#)

[Tillbaka till innehållssidan](#)

Hårddiskens acceleratorkort

Dell Latitude 2120 Servicehandbok

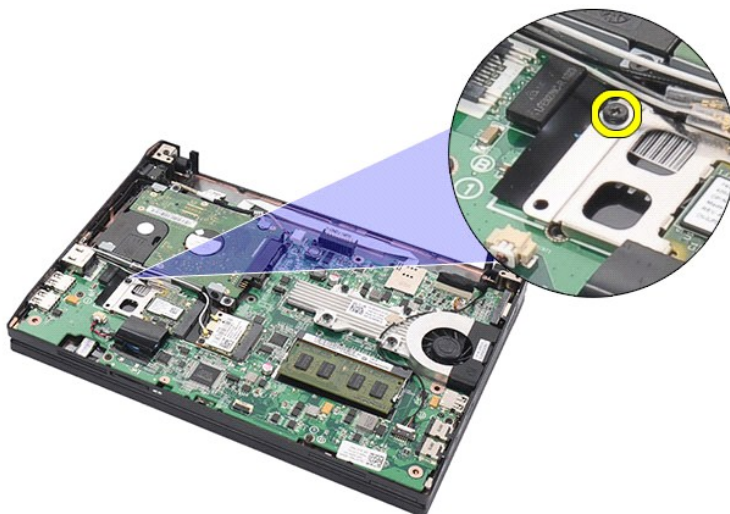
⚠ VARNING! Innan du utför något arbete inuti datorn ska du läsa säkerhetsinstruktionerna som medföljde datorn. Mer säkerhetsinformation finns på hemsidan för regelefterlevnad på www.dell.com/regulatory_compliance.

Ta bort hårddiskens acceleratorkort

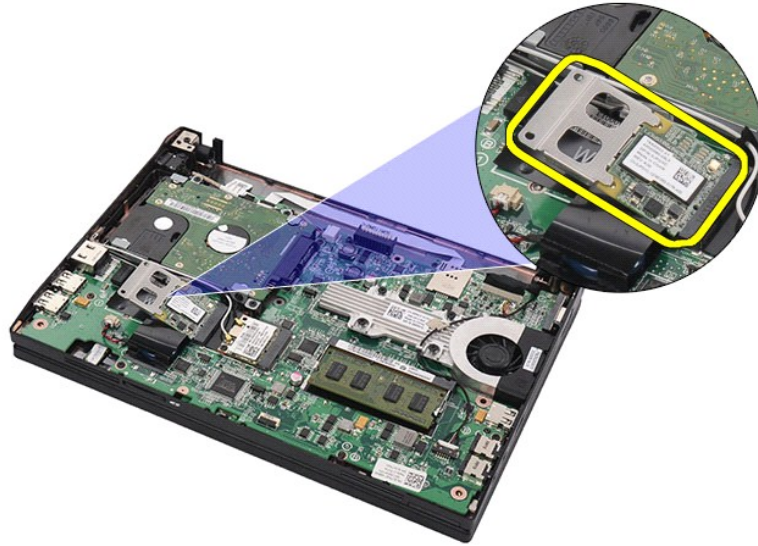


⚠ OBS! Det kan hända att du måste installera Adobe Flash Player från Adobe.com för att kunna visa bilderna nedan.

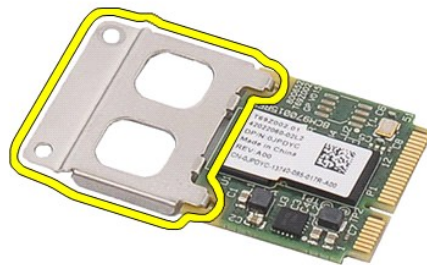
1. Följ anvisningarna i [Innan du arbetar inuti datorn](#).
2. Ta bort [batteriet](#).
3. Ta bort [tangentbordet](#).
4. Ta bort [åtkomstpanelen](#).
5. Ta bort skruven som fäster hårddiskens acceleratorkort vid moderkortet.



6. Ta bort hårddiskens acceleratorkort från datorn.



7. Ta bort metallfästet för hårddiskens acceleratorkort från kortet.



Sätta tillbaka hårddiskens acceleratorkort

Sätt tillbaka hårddiskens acceleratorkort genom att utföra ovanstående moment i omvänd ordning.

[Tillbaka till innehållssidan](#)

[Tillbaka till innehållssidan](#)

Systeminstallation

Dell Latitude 2120 Servicehandbok


- [Översikt](#)
- [Öppna systeminstallationsprogrammet](#)
- [Boot Menu \(startmeny\)](#)
- [Navigeringstangenter](#)
- [Menyalternativ i systeminstallationsprogrammet](#)

Översikt

Använd systeminstallationsprogrammet för att:

- 1 Ändra systemkonfigurationsinformationen när du har lagt till, ändrat eller tagit bort maskinvara i datorn
- 1 Ställa in eller ändra ett alternativ som användaren kan välja, exempelvis användarlösenordet
- 1 Ta reda på hur mycket minne datorn använder eller ange vilken typ av hårddisk som är installerad

Innan du använder systeminstallationsprogrammet rekommenderar vi att du antecknar informationen som visas på systeminstallationsskärmen och sparar den för framtida behov.

 **VIKTIGT!** Såvida du inte är en mycket kunnig datoranvändare bör du inte ändra inställningarna i programmet. Vissa ändringar kan medföra att datorn inte fungerar som den ska.

Öppna systeminstallationsprogrammet

1. Starta (eller starta om) datorn.
2. När DELL-logotypen visas trycker du direkt på <F2>.

Boot Menu (startmeny)

I startmenyn visas alla giltiga startenheter för datorn. Använd startmenyn för att:

- 1 Köra diagnostik för datorn
- 1 Starta systeminstallationsprogrammet
- 1 Ändra startsekvensen utan att permanent ändra startsekvensen i systeminställningarna

Öppna startmenyn genom att:

1. Starta (eller starta om) datorn.
2. När den blå DELL-logotypen visas trycker du direkt på <F12>.

Navigeringstangenter

Använd nedanstående tangenter för att navigera mellan systeminstallationsskärmarna:


Navigering	
Åtgärd	Tangent(er)
Visa eller dölja fält	<Retur>, vänster eller höger piltangent
Avsluta BIOS	<Esc>, knappen Exit (avsluta)
Markera fältet som du vill ändra	<Retur>
Ändra ett fält	Gör ändringen och klicka på Apply (verkställ)
Avbryt ändring	<Esc>
Återställa standardinställningar	Load Defaults (läs in standardinställningar)

Menyalternativ i systeminstallationsprogrammet

I följande tabeller beskrivs menyalternativen i systeminstallationsprogrammet:

General (allmänt)	
Alternativ	Beskrivning
	<p>I det här avsnittet visas de huvudsakliga maskinvarufunktionerna i datorn. Det finns inga alternativ som går att konfigurera i detta avsnitt.</p> <ul style="list-style-type: none">1 System Information (systeminformation)<ul style="list-style-type: none">o BIOS Version (BIOS-version)o Service Tag (servicenummer)o Asset Tag (inventariebeteckning)o Ownership Tag (ägarskapsnummer)1 Memory Information (minnesinformation)<ul style="list-style-type: none">o Memory Installed (installerat minne)o Memory Available (tillgängligt minne)

System Information (systeminformation)	<ul style="list-style-type: none"> o Memory Speed (minneshastighet) o Memory Channel Mode (minneskanalläge) o Memory Technology (minnesteknik) o DIMM A Size (DIMM A-storlek) 1 Processor Information (processorinformation) <ul style="list-style-type: none"> o Processor Type (processortyp) o Core Count (kärnantal) o Processor ID (processor-ID) o Current Clock Speed (nuvarande klockhastighet) 1 Device Information (enhetsinformation) <ul style="list-style-type: none"> o Primary Hard Drive (primär hårddisk) o Video Controller (bildskärmsstyrenhet) o Video BIOS Version (BIOS-version för bildskärmskort) o Video Memory (grafikminne) o Panel Type (paneltyp) o Native Resolution (ursprunglig upplösning) o Audio Controller (ljudstyrenhet) o Wi-Fi Device (Wi-Fi-enhet) o Cellular Device (mobilenhet) o Bluetooth Device (Bluetooth-enhet) o Integrated NIC MAC (inbyggt nätverkskort, MAC)
Battery Information (batterinformation)	Visar batteristatus och den typ av nätdapter som är ansluten till datorn.
Boot Sequence (startsekvens)	<p>Anger den ordningsföljd i vilken datorn försöker hitta ett operativsystem.</p> <ul style="list-style-type: none"> 1 Diskette drive (diskettenhet) 1 Internal HDD (inbyggd hårddisk) 1 USB Storage Device (USB-lagringsenhet) 1 CD-/DVD-/CD-RW Drive (CD-/DVD-/CD-RW-enhet) 1 Onboard NIC (inbyggt nätverkskort) <p>Den här listan anger ordningen i vilken BIOS söker efter startbara enheter. Ändra startordningen genom att markera den enhet som ska ändras i listan och klicka sedan på upp- eller nedpil eller använd tangentbordets PgUp/PgDn-tangenter för att ändra enhetens startordning. Du kan även utesluta enheter från listan med hjälp av kryssrutorna.</p>
Date/Time (datum/tid)	Visar nuvarande inställningar för datum och tid. Ändra datorns datum och tid.

 **OBS!** Systemkonfigurationen innefattar alternativ som relateras till inbyggda systemenheter. Beroende på systemet och vilka enheter som är installerade i det visas kanske inte alla alternativ i det här avsnittet.

System Configuration (systemkonfiguration)	
Alternativ	Beskrivning
Integrated NIC (inbyggt nätverkskort)	Konfigurera det inbyggda nätverkskortet. Alternativerna är: Disabled (inaktiverat), Enabled (aktiverat), Enabled w/PXE (aktiverat med PXE) och Enabled w/RPL (aktiverat med RPL).
System Management (systemhantering)	Ändra systemhanteringsmekanismen. Alternativerna är Disabled (inaktiverad), Alert Only (endast avisering) och ASF 2.0 .
SATA Operation (SATA-drift)	Med det här alternativet kan du konfigurera driftläget för den inbyggda SATA-hårddisken. Alternativerna är: Disabled (inaktiverad) ATA och AHCI .
Miscellaneous Devices (övriga enheter)	Aktivera eller inaktivera följande enheter: <ul style="list-style-type: none"> 1 External USB Port (extern USB-port) 1 Microphone (mikrofon) 1 Media Card (mediekort) 1 Camera (kamera)
Network Activity LED (indikatorlampa för nätverksaktivitet)	<p>Konfigurera egenskaper för indikatorlampan för nätverksaktivitet.</p> <p>Alternativen är:</p> <ul style="list-style-type: none"> 1 Enable ACPI OS Control (aktivera ACPI OS-kontroll) — Indikatorlampan för aktivitet kan kontrolleras av ett ACPI-operativsystem och en ACPI-drivrutin. 1 Wireless LAN Indicator (indikator för trådlöst nätverk) — Indikatorn för nätverksaktivitet visar WLAN-aktivitet. 1 Off (av) — Stänger av indikatorlampan för nätverksaktivitet. <p>OBS! Om du använder operativsystemet Ubuntu fungerar indikatorlampan för nätverksaktivitet endast som en på/av-indikator för WLAN-radio, och du måste välja alternativet Wireless LAN Indicator (indikator för trådlöst nätverk). Om du väljer något annat alternativ inaktiveras indikatorlampan för nätverksaktivitet.</p>

Video (bild)	
Alternativ	Beskrivning
LCD Brightness (LCD-ljusstyrka)	Ställ in bildskärmens ljusstyrka utifrån strömkällan (On Battery (batteridrift) och On AC (nätdrift)).

Security (säkerhet)	
Alternativ	Beskrivning
Admin Password (administratörslösenord)	<p>Ange, ändra eller ta bort administratörslösenordet. När administratörslösenordet angetts aktiveras bl.a. följande säkerhetsfunktioner:</p> <ul style="list-style-type: none"> 1 Ändringar i installationsprogrammet begränsas 1 De startenheter som visas på <F12> Boot Menu (startmenyn) begränsas till dem som aktiverats i fältet "Boot Sequence" (startsekvens) 1 Ändringar i ägar- och inventarienummer förbjuds 1 System- och hårddisklösenord ersätts

	<p>OBS! Du måste ange administratörslösenordet innan du kan ange system- eller hårddisklösenordet.</p> <p>OBS! Lösenordsändringar träder i kraft direkt.</p> <p>OBS! Om du tar bort administratörslösenordet raderas även systemlösenordet automatiskt.</p>
System Password (systemlösenord)	<p>Ange, ändra eller ta bort systemlösenordet. När systemlösenordet har angetts måste du ange det varje gång datorn startar.</p> <p>OBS! Lösenordsändringar träder i kraft direkt.</p>
Internal HDD Password (lösenord för inbyggd hårddisk)	<p>I det här fältet kan du ange, ändra eller ta bort lösenordet för systemets interna hårddiskenhet (HDD). Ändringar träder i kraft direkt och datorn måste startas om. Hårddisklösenordet följer med hårddisken, vilket innebär att hårddisken är skyddad även om den installeras i en annan dator.</p>
Password Bypass (lösenordsförbigång)	<p>Hoppa över uppmaning om att ange lösenord för den inbyggda hårddisken när datorn startar eller återgår från viloläge.</p> <p>Du kan ställa in Password Bypass på: Disabled (inaktiverad) Reboot Bypass (förbigång vid omstart) Resume Bypass (förbigång vid återgång) och Reboot & Resume Bypass (förbigång vid omstart och återgång).</p> <p>OBS! Du kan inte förbigå system- eller hårddisklösenordet när du sätter igång en dator som varit avstängd.</p>
Password Change (lösenordsändring)	<p>Aktivera eller inaktivera ändringar av system- och hårddisklösenordet när administratörslösenordet angetts.</p>
Computrace	<p>Aktivera eller inaktivera den extra Computrace-programvaran. Alternativen är: Deactivate (avaktivera), Disable (inaktivera) och Activate (aktivera).</p> <p>OBS! Alternativen Activate och Disable aktiverar respektive inaktiverar funktionen permanent och inga ytterligare ändringar tillåts.</p>
CPU XD Support (XD-stöd i processorn)	<p>Aktivera eller inaktivera processorns Execute Disable-läge.</p> <p>Standardinställning: Enabled (aktiverad)</p>

Performance (prestanda)	
Alternativ	Beskrivning
Intel SpeedStep	Aktiverar eller inaktiverar Intel SpeedStep-funktionen.

Power Management (strömhantering)	
Alternativ	Beskrivning
Wake on AC (starta vid nätanslutning)	Aktivera eller inaktivera funktionen att datorn startar automatiskt när en nätadapter ansluts.
Auto On Time (automatisk starttid)	<p>Ange den tidpunkt när datorn ska starta automatiskt.</p> <p>Ange dagarna som du vill att datorn ska starta automatiskt. Inställningarna är Disabled (inaktiverat), Everyday (varje dag) eller Weekdays (vardagar).</p> <p>Standardinställning: Disabled (inaktiverat)</p>
USB Wake Support (stöd för USB-aktivering)	<p>Aktivera eller inaktivera funktionen i USB-enheter att aktivera datorn från vänteläge.</p> <p>Den här funktionen fungerar bara när nätadaptern är ansluten. Om nätadaptern tas bort under vänteläget bryts strömförsörjningen till alla USB-portar för att spara på batterikraft.</p>
Wake on LAN (starta vid nätanslutning)	<p>Datorn sätts igång med hjälp av en speciell LAN-signal eller från viloläge när den aktiveras via en speciell trådlös LAN-signal. Aktivering från vänteläget påverkas inte av den här inställningen och måste aktiveras i operativsystemet.</p> <ul style="list-style-type: none"> 1 Disabled (inaktiverad) — Datorn sätts inte igång när den får en aktiveringssignal från det kabelbundna eller trådlösa lokala nätverket. 1 LAN Only (endast LAN) — Datorn sätts igång vid speciella LAN-signaler. <p>Standardinställningen från fabriken är Disabled (inaktiverad).</p>
ExpressCharge	<p>Aktivera eller inaktivera ExpressCharge-funktionen.</p> <p>OBS! ExpressCharge kanske inte är tillgänglig för alla batterier.</p>
Charger Behavior (laddningsbeteende)	<p>Aktiverar eller inaktiverar batteriladdaren. Om den är inaktiverad förlorar batteriet inte ström när datorn är ansluten till en nätadapter men det laddas inte heller.</p> <p>Standardinställning: Charger Enabled (laddare aktiverad)</p>

POST Behavior (självtestbeteende)	
Alternativ	Beskrivning
Adapter Warnings (adaptervarningar)	<p>Aktivera eller inaktivera BIOS-varningsmeddelanden när du använder vissa nätadapterar. BIOS visar dessa meddelanden om du försöker använda en nätadapter som har för lite kapacitet för din konfiguration.</p> <p>Fabriksinställningen är Enable Adapter Warnings (aktivera adaptervarningar).</p>
Keypad (Embedded) (inbyggd knappsats)	<p>Välj en av två metoder att aktivera knappsatsen som är inbyggd i det interna tangentbordet.</p> <ul style="list-style-type: none"> 1 Fn Key Only (endast Fn-tangent) — Knappsatsen är endast aktiverad när du håller ned <Fn>-tangenten. 1 By Num Lk (via Num Lock) — Knappsatsen är aktiverad när (1) lysdioden för Num Lock lyser och (2) inget externt tangentbord är inkopplat. Observera att systemet kanske inte omedelbart märker när ett externt tangentbord kopplas bort. <p>OBS! När inställningsprogrammet körs har detta fält ingen effekt — Inställningsprogrammet fungerar i läget Fn Key Only (endast Fn-tangent).</p> <p>Standardinställning: Fn Key Only (endast Fn-tangent).</p>

Numlock LED (Numlock-lysdiod)	Aktivera eller inaktivera Num Lock-lysdioden när datorn startar. Standardinställning: Enabled (aktiverad).
USB Emulation (USB-emulering)	Definiera hur BIOS ska hantera USB-enheterna. USB-emulering är alltid aktiverad under självtestet. Fabriksinställningen är Enabled (aktiverad).
Fn Key Emulation (Fn-tangentemulering)	Använd <Scroll Lock>-tangenten på ett externt PS/2-tangentbord på samma sätt som du använder <Fn>-tangenten på datorns inbyggda tangentbord. OBS! USB-tangentbord kan inte emulera <Fn>-tangenten om du kör ett ACPI-operativsystem som Microsoft Windows XP. USB-tangentbord emulerar endast <Fn>-tangenten i icke-ACPI-läge (t.ex. när du kör DOS). Standardinställning: Enabled (aktiverad)
Fast Boot (snabbstart)	Aktivera eller inaktivera snabbstartfunktionen. Följande alternativ är tillgängliga: <ul style="list-style-type: none"> 1 Minimal — Starta snabbt såvida inte BIOS har uppdaterats, minnet har ändrats eller tidigare självtest inte slutfördes. 1 Thorough (grundlig) — Hoppa inte över några steg i startprocessen. 1 Auto — Ger operativsystemet möjlighet att styra den här inställningen (detta fungerar endast när operativsystemet stöder Simple Boot Flag [flagga för enkel start]). Standardinställning: Minimal

Trådlöst	
Alternativ	Beskrivning
Wireless Devices (trådlösa enheter)	Aktivera eller inaktivera följande interna trådlösa enheter: WWAN , WLAN och Bluetooth .

Maintenance (underhåll)	
Alternativ	Beskrivning
Service Tag (servicenummer)	Visar datorns servicenummer. Om servicenumret av någon anledning inte redan har angetts kan du använda det här fältet för att ange servicenumret. Om ett servicenummer inte har angetts för datorn visas denna skärmbild automatiskt så fort systeminstallationsprogrammet startar. Du uppmanas att ange servicenumret.
Asset Tag (inventariebeteckning)	I det här fältet kan du skapa ett inventarienummer för systemet. Det går bara att uppdatera fältet om det inte redan har skapats ett inventarienummer.

System Logs (systemloggar)	
Alternativ	Beskrivning
BIOS Events (BIOS-händelser)	Visa och radera självtesthändelser i BIOS. Här anges datum och tid för händelsen samt LED-koden.
DellDiag Events (DellDiag-händelser)	Visa de diagnostiska resultaten från Dell Diagnostik och PSA. Här anges tid och datum, diagnostiken och versionen som kördes och resulterande kod.
Thermal Events (värmehändelser)	Visa och radera händelser som gäller värme. Det inkluderar datum och tid samt namnet på händelsen.
Power Events (strömhändelser)	Visa och radera strömhändelser. Här anges datum och tid för händelsen samt strömläge och orsak.

[Tillbaka till innehållssidan](#)





[Tillbaka till innehållssidan](#)

Diagnostik

Dell Latitude 2120 Servicehandbok

- [Indikatorer för enhetsstatus](#)
- [Indikatorer för batteristatus](#)
- [Batteriladdning och batteritillstånd](#)
- [Indikatorer för tangentbord](#)
- [Lysdiodfelkoder](#)

Indikatorer för enhetsstatus

-  Tänds när du slår på datorn och blinkar när datorn är i strömsparläge.
-  Tänds när datorn läser eller skriver information.
-  Tänds och lyser fast eller blinkar för att visa batteriets laddningsstatus.
-  Tänds när det trådlösa nätverket är aktiverat.

Indikatorer för batteristatus

Om datorn är ansluten till ett eluttag fungerar batteriindikatorn enligt följande:

- 1 **Växlar mellan blinkande gult och blått ljus** — En nätadapter som inte kommer från Dell och som inte kan användas eller är autentiserad är ansluten till datorn.
- 1 **Växlar mellan blinkande gult ljus och fast blått ljus** — Tillfälligt batterifel med nätadapter ansluten.
- 1 **Konstant blinkande gult ljus** — Allvarligt batterifel med nätadapter ansluten.
- 1 **Indikatorn släckt** — Batteriet är fulladdat och nätadaptern är ansluten.
- 1 **Blått ljus** — Batteriet laddas och nätadapter ansluten.




Batteriladdning och batteritillstånd

Kontrollera batteriladdningen genom att trycka ned och släppa statusknappen på batteriladdningsmätaren så att batteriladdningsindikatorerna tänds. Varje lampa motsvarar cirka 20 procent av batteriets fulla laddning. Om till exempel fyra lampor är tända återstår 80 procent av den ursprungliga laddningskapaciteten. Om ingen lampa tänds är batteriet urladdat.

Om du vill kontrollera batteriets tillstånd med hjälp av laddningsmätaren håller du ned statusknappen på batteriets laddningsmätare i minst tre sekunder. Om ingen lampa tänds är batteriet i god kondition och minst 80 procent av den ursprungliga laddningskapaciteten återstår. För varje lampa som tänds är tillståndet sämre. Om fem lampor tänds återstår mindre än 60 procent av laddningskapaciteten och du bör överväga att byta batteri.


Indikatorer för tangentbord

De gröna lamporna som finns ovanför tangentbordet indikerar följande:

-  Tänds när den numeriska knappsatsen är aktiverad.
-  Tänds när Caps Lock-funktionen är aktiverad.
-  Tänds när Scroll Lock-funktionen är aktiverad.

Lysdiodfelkoder

I nedanstående tabell visas möjliga lysdiodkoder som kan visas när självtestet inte slutförs.

Kod	Beskrivning	Nästa steg
PÅ-BLINKAR-BLINKAR   	Inga SODIMM är installerade	<ol style="list-style-type: none">1. Installera minnesmoduler som stöds.2. Om minne redan finns ska modulerna sättas tillbaka en i taget.3. Försök med ett fungerande minne från en annan dator eller byt ut minnet.4. Byt ut moderkortet.
BLINKAR-PÅ-PÅ   	Fel på moderkort	<ol style="list-style-type: none">1. Byt ut moderkortet.
BLINKAR-PÅ-BLINKAR		

	Fel på LCD-panel	<ol style="list-style-type: none"> 1. Ta bort och sätt tillbaka LCD-kabeln. 2. Byt ut LCD-panelen. 3. Byt ut grafikkort/moderkort.
<p>AV-BLINKAR-AV</p>	Fel på minneskompatibilitet	<ol style="list-style-type: none"> 1. Installera kompatibla minnesmoduler. 2. Om två moduler är installerade tar du bort en och testar igen. Pröva att sätta den andra modulen på samma plats och testa igen. Testa den andra platsen med båda modulerna. 3. Byt ut minnet. 4. Byt ut moderkortet.
<p>PÅ-BLINKAR-PÅ</p>	Minnet har identifierats men det innehåller fel	<ol style="list-style-type: none"> 1. Ta bort och sätt tillbaka minnet. 2. Om två moduler är installerade tar du bort en och testar igen. Pröva att sätta den andra modulen på samma plats och testa igen. Testa den andra platsen med båda modulerna. 3. Byt ut minnet. 4. Byt ut moderkortet.
<p>BLINKAR-BLINKAR-BLINKAR</p>	Fel på moderkort	<ol style="list-style-type: none"> 1. Byt ut moderkortet.
<p>AV-PÅ-AV</p>	Fel på lagringsenhet	<ol style="list-style-type: none"> 1. Ta bort och sätt tillbaka hårddisken. 2. Byt ut hårddisken. 3. Byt ut moderkortet.
<p>BLINKAR-BLINKAR-PÅ</p>	Grafikkortsfel	<ol style="list-style-type: none"> 1. Byt ut moderkortet.

[Tillbaka till innehållssidan](#)

[Tillbaka till innehållssidan](#)

Lägga till och byta ut delar

Dell Latitude 2120 Servicehandbok


- [SD-kort \(Secure Digital\)](#)
 - [SIM-kort](#)
 - [Åtkomstpanel](#)
 - [Knappcells batteri](#)
 - [WWAN-kort](#)
 - [Kylfläns](#)
 - [Lickströmskabel](#)
 - [Bildskärmens gångjärnskåpor](#)
 - [Bildskärm/bildskärmens hållare](#)
 - [Bildskärmsgångjärn](#)
 - [Moderkort/Bluetooth-modul](#)
 - [Batteri](#)
 - [Tangentbord](#)
 - [Minne](#)
 - [WLAN-kort](#)
 - [Hårddiskens acceleratorkort](#)
 - [Hårddisk/hårddiskhållare](#)
 - [Bildskärmsmontering](#)
 - [Bildskärmsram](#)
 - [Kamera](#)
 - [Bildskärmskabel](#)
-

[Tillbaka till innehållssidan](#)

[Tillbaka till innehållssidan](#)

Specifikationer

- [Systeminformation](#)
- [Minne](#)
- [Ljud](#)
- [Portar och kontakter](#)
- [Bildskärm](#)
- [Styrplatta](#)
- [Nätadapter](#)
- [Fysiska mått](#)
- [Processor](#)
- [Bild](#)
- [Kommunikation](#)
- [Enheter](#)
- [Tangentbord](#)
- [Batteri](#)
- [Miljö](#)

 **OBS!** Erbjudanden kan variera mellan olika regioner. Mer information om datorns konfiguration får du om du klickar på **Start** → **Hjälp och support** och väljer alternativet att visa datorinformation.

Systeminformation	
Kretsuppsättning	Intel NM10 Express-kretsuppsättning
DRAM-bussbredd	64 bitar
Flash EPROM	2 MB
PCI-e-buss	x1 PCI Express, 4 portar

Processor	
Typ	Intel Atom
L1-cacheminne	32 KB per instruktion, 24 KB datacache för återskrivning
L2-cacheminne	512 kB

Minne	
Typ	DDR2 SDRAM
Hastighet	667 MHz
Kontakter	en SODIMM-plats
Modulkapacitet	1 GB, 2 GB
Minimalt minne	1 GB
Maximalt minne	2 GB

Bild	
Typ	Intel UMA-grafik (inbyggd i processorn)
Styrenhet	Intel Graphics Media Accelerator
Utgång	15-stifts VGA-kontakt

Ljud	
Typ	inbyggt ljud med två kanaler
Styrenhet	Realtek ALC269
Högtalare	två
Intern högtalarförstärkare	2 W per kanal
Volymreglage	mediakontrollknappar, programmenyer

Kommunikation	
Nätverkskort	Gigabit Ethernet
Trådlöst	trådlöst lokalt nätverk (WLAN) trådlöst globalt nätverk (WWAN) världsomspännande interoperabilitet för mikrovåg (WiMAX) Bluetooth

Portar och kontakter	
Ljud	mikrofonkontakt, kontakt för stereohörlurar/högtalare
Bildskärm	15-stifts VGA-kontakt
Nätverkskort	RJ-45-kontakt
USB	tre USB 2.0-kompatibla kontakter
Minneskortläsare	3-i-1-minneskortläsare

Enheter	
---------	--

Hårddisk	2,5" SATA 2 HDD
----------	-----------------

Bildskärm	
Typ	WSVGA (1024 x 600 pixlar) och HD (1366 x 768 pixlar), högkvalitativt ljud, bländskydd (AG), vit lysdiod (WLED)
Storlek	10,1 tum
Aktivt område (X/Y)	
WSVGA	222,72 mm x 125,28 mm (8,76 tum x 4,93 tum)
HD	222,73 mm x 125,22 mm (8,76 tum x 4,93 tum)
Mått	
Höjd	235,00 mm (9,2 tum)
Bredd	143,00 mm (5,6 tum)
Diagonal	256,00 mm (10,1 tum)
Maximal upplösning	1366 x 768 vid 262 tusen färger
Maximal ljusstyrka	250 cd/m2
Arbetsvinkel	
WSVGA	Horisontell – 40°/40°, Vertikal – 15°/30°
HD	Horisontell – 40°/40°, Vertikal – 10°/30°
Uppdateringsfrekvens	60 Hz
Visningsvinklar	
Horisontell	40°/40°
Vertikal	13°/35°
Bildpunktstäthet	0,2148 mm
Horisontell	0,21750 mm x 0,20880 mm
Vertikal	0,16305 mm x 0,16305 mm

Tangentbord	
Antal tangenter	USA: 83 tangenter Storbritannien: 84 tangenter Brasilien: 85 tangenter Japan: 87 tangenter
Layout	QWERTY/AZERTY/Kanji

Styrplatta	
Aktivt område	
X-axel	60,40 mm (2,37 tum)
Y-axel	34,00 mm (1,34 tum)

Batteri	
Typ	"smart" litiumjonbatteri med 3 celler (28 Wh) "smart" litiumjonbatteri med 6 celler (56 Wh)
Laddningstid med datorn avstängd	ungefär 80 % laddning av batteriet återställs på 1 timme (för ett helt urladdat batteri)
Driftstid	batteriets drifttid varierar beroende på driftförhållanden och kan märkbart minska under särskilt strömförbrukande förhållanden.
Livstid	ca 300 laddnings-/urladdningscykler
Djup	
3 celler	40,50 mm (1,59 tum)
6 celler	48,13 mm (1,89 tum)
Höjd	
3 celler	23,24 mm (0,92 tum)
6 celler	42,46 mm (1,67 tum)
Bredd	
3 celler	204,00 mm (8,03 tum)
6 celler	204,00 mm (8,03 tum)
Vikt	
3 celler	185 g – 190 g (0,40 lb – 0,41 lb)
6 celler	340 g – 350 g (0,74 lb – 0,77 lb)
Spänning	11,1 VDC (6 och 3 celler)
Temperaturintervall	
Vid drift	0 °C till 35 °C (32 °F till 95 °F)

Förvaring	-40 °C till 65 °C (-40 °F till 149 °F)
Knappcells batteri	3 V CR2032-litiumcellbatteri

Nätadapter	
Inspänning	100–240 VAC
Inström (maximal)	1,5 A
Infrekvens	50–60 Hz
Uteffekt	65 W
Utström	4,34 A (maximalt vid fyra sekunders puls) 3,34 A (kontinuerlig)
Djup	66,00 mm (2,59 tum)
Höjd	16,00 mm (0,63 tum)
Bredd	127,00 mm (4,99 tum)
Temperaturintervall	
Vid drift	0 °C till 35 °C (32 °F till 95 °F)
Förvaring	-40 °C till 65 °C (-40 °F till 149 °F)

Fysiska mått	
Höjd	
utan pekskärm	22,50 mm – 39,90 mm (0,89 tum – 1,57 tum)
med pekskärm	24,10 mm – 41,50 mm (0,95 tum – 1,63 tum)
Bredd	265,00 mm (10,43 tum)
Djup	187,00 mm (7,36 tum)
Vikt	
(Batteri med 3 celler utan pekskärm)	1,30 kg (2,86 lb)
(Batteri med 6 celler utan pekskärm)	1,50 kg (3,30 lb)

Miljö	
Temperaturintervall	
Vid drift	0 °C till 35 °C (32 °F till 95 °F)
Ej i drift	-40 °C till 65 °C (-40 °F till 149 °F)
Relativ luftfuktighet (maximalt)	
Vid drift	10 till 90 % (utan kondens)
Ej i drift	20 till 95 % (utan kondens)
Höjd över havet (maximalt)	
Vid drift	-15,20 till 3048 m (-50 till 10 000 fot)
Förvaring	-15,20 till 10 668 m (-50 till 35 000 fot)
Maximal vibration	
Vid drift	0,66 g (2–600 Hz)
Ej i drift	1,30 g (2–600 Hz)
OBS! Vibration mäts med ett slumpmässigt vibrationsspektrum som simulerar användarmiljön.	
Maximal stöttålighet	
Vid drift	110 G (2 ms)
Ej i drift	160 G (2 ms)
OBS! Stöttålighet mäts med parkerad hårddisk och en halvsinuspuls på 2 ms.	

[Tillbaka till innehållssidan](#)

Arbeta med datorn

Dell™ Latitude™ 2120 Servicehandbok

- [Innan du arbetar inuti datorn](#)
- [Rekommenderade verktyg](#)
- [Stänga av datorn](#)
- [När du har arbetat inuti datorn](#)

Innan du arbetar inuti datorn

Följ säkerhetsanvisningarna nedan för att skydda dig och datorn mot potentiella skador. Om inget annat anges förutsätts i varje procedur i det här dokumentet att följande villkor har uppfyllts:

- 1 Du har läst säkerhetsinformationen som medföljde datorn.
- 1 En komponent kan ersättas eller--om du köper den separat--monteras i omvänd ordning jämfört med borttagningsproceduren.

- ⚠ **WARNING!** Innan du utför något arbete inuti datorn ska du läsa säkerhetsinstruktionerna som medföljde datorn. Mer säkerhetsinformation finns på hemsidan för regelefterlevnad på www.dell.com/regulatory_compliance.
- ⚠ **VIKTIGT!** Många reparationer får endast utföras av en behörig tekniker. Du bör endast utföra felsökning och enkla reparationer enligt vad som auktoriserats i din produktdokumentation, eller efter instruktioner från service- och support-teamet online eller per telefon. Skador som uppstår till följd av service som inte har godkänts av Dell täcks inte av garantin. Läs och följ den säkerhetsinformation som medföljde produkten.
- ⚠ **VIKTIGT!** Undvik elektrostatiska urladdningar genom att jorda dig själv. Använd ett antistatarmband eller vidrör en omålad metallyta, t.ex. en kontakt på datorns baksida, med jämna mellanrum.
- ⚠ **VIKTIGT!** Hantera komponenter och kort varsamt. Rör inte komponenterna eller kontakterna på ett kort. Håll kortet i kanterna eller i hållaren av metall. Håll alltid en komponent, t.ex. en processor, i kanten och aldrig i stiften.
- ⚠ **VIKTIGT!** När du kopplar bort en kabel ska du alltid dra i kontakten eller i dess dragflik, inte i själva kabeln. Vissa kablar har kontakter med låsflökar. Tryck i så fall in låsflökena innan du kopplar ur kabeln. Dra isär kontakterna rakt ifrån varandra så att inga kontaktstift böjs. Se även till att båda kontakterna är korrekt inriktade innan du kopplar in kabeln.
- 🚫 **OBS!** Färgen på datorn och vissa komponenter kan skilja sig från dem som visas i det här dokumentet.

Undvik skada i datorn genom att genomföra nedanstående åtgärder innan du börjar arbeta i den:

1. Se till att arbetsytan är ren och plan så att inte datorhöljets repas.
2. Stäng av datorn (se [Stänga av datorn](#)).
3. Ta bort alla eventuella installerade ExpressCard-kort eller smartkort från kortplatserna.
4. Docka av datorn om den är ansluten till en dockningsenhet (dockad), exempelvis till Media Base eller till det externa batteriet.

- ⚠ **VIKTIGT!** När du kopplar bort nätverkskabeln kopplar du först bort den från datorn och sedan från nätverksenheten.

5. Koppla bort alla nätverkskablar från datorn.
6. Koppla bort datorn och alla anslutna enheter från eluttaget.
7. Stäng skärmen och lägg datorn upp och ned på en plan yta.

- ⚠ **VIKTIGT!** När du ska utföra service på datorn måste du först ta ut huvudbatteriet. I annat fall kan moderkortet skadas.

8. Ta bort [huvudbatteriet](#).
9. Vänd tillbaka datorn.
10. Öppna bildskärmen.
11. Tryck på strömbrytaren så att moderkortet jordas.

- ⚠ **VIKTIGT!** Undvik elektriska stötar genom att alltid koppla loss datorn från eluttaget innan du öppnar bildskärmen.

- ⚠ **VIKTIGT!** Jorda dig genom att röra vid en omålad metallyta, till exempel metallen på datorns baksida, innan du vidrör något inuti datorn. Medan du arbetar bör du med jämna mellanrum röra vid en olackerad metallyta för att avleda statisk elektricitet, som kan skada de inbyggda komponenterna.

12. Ta bort [hårddisken](#).

Rekommenderade verktyg

Följande verktyg kan komma att behövas för att kunna genomföra procedurerna i detta dokument:


- 1 Liten spårskruvmejsel
- 1 Stjärnskruvmejsel #0
- 1 Stjärnskruvmejsel #1
- 1 Liten plastrits
- 1 BIOS-uppdateringsprogram på cd-skiva

Stänga av datorn

- ⚠ **VIKTIGT!** Undvik att data går förlorade genom att spara och stänga alla öppna filer och avsluta alla program innan du stänger av datorn.

1. Stänga av operativsystemet:

- 1 | Windows® 7:

Klicka på **Start**  och sedan på **Stäng av**.

I Windows Vista®:

Klicka på **Start** , och klicka sedan på pilen i det nedre högra hörnet av **Start**-menyn (se bilden nedan) och klicka sedan på **Stäng av**.



I Windows® XP:

Klicka på **Start**→**Stäng av datorn**→**Stäng av**.

Datorn stängs av när operativsystemets avstängningsprocedur är klar.


2. Kontrollera att datorn och alla anslutna enheter är avstängda. Om datorn eller någon ansluten enhet inte stängdes av automatiskt när du stängde av operativsystemet trycker du ned strömbrytaren i fyra sekunder för att stänga av dem.

När du har arbetat inuti datorn

När du har bytt ut delar inuti datorn kontrollerar du att alla externa enheter, kort och kablar är anslutna innan du startar datorn.

 **VIKTIGT! Undvik att skada datorn genom att enbart använda det batteri som är utformat för just den här Dell-datorn. Använd inte batterier som är utformade för andra Dell-datorer.**

1. Anslut externa enheter, t.ex dockningsstation, externt batteri eller media bas och sätt tillbaka eventuella ExpressCard-kort.
2. Anslut telefon- eller nätverkskablar till datorn.

 **VIKTIGT! Anslut alltid nätverkskabeln till nätverksenheten först och sedan till datorn.**

3. Sätt tillbaka [hårddisken](#).
4. Sätt tillbaka [batteriet](#).
5. Koppla in datorn och alla anslutna enheter till eluttagen.
6. Starta datorn.

[Tillbaka till innehållssidan](#)